

## Löner och sysselsättning inom primärkommunal sektor 2012

Wages/salaries and employment in the municipal sector 2012

### I korta drag

Medellönen var 25 500 kronor i kommunerna 2012. Den genomsnittliga månadslönen för anställda i kommunerna uppgick den 1 november 2012 till cirka 25 500 kronor, en ökning med cirka 500 kronor sedan den 1 november 2011.

Ökningen var i genomsnitt 500 kronor för kvinnor och 600 kronor för män. Totalt var ökningen 2,1 procent. För kvinnor var den 2,0 procent och för män 2,3 procent.

#### Genomsnittlig månadslön 2012 samt procentuell förändring sedan 2011

	Totalt	Kvinnor	Män
Månadslön	25 500	25 200	26 900
Förändring %	2,1	2,0	2,3

#### Sysselsättningen ökade med 0,6 procent

Antalet sysselsatta inom kommunerna var den 1 november 2012 cirka 785 300, vilket är ungefär 4 900 fler än den 1 november 2011. Antalet tjänstlediga uppgick till cirka 50 100, en ökning med cirka 500 personer från året innan.

#### Antal sysselsatta 2012 samt procentuell förändring sedan 2011

	Antal	Förändring %	Heltidspersoner	Förändring %
Totalt	785 300	0,6	636 800	0,9
Kvinnor	615 900	0,4	493 800	0,9
Män	169 300	1,3	143 000	1,0



John Ekberg, Medlingsinstitutet,  
tfn 08-545 292 40  
[john.ekberg@mi.se](mailto:john.ekberg@mi.se)  
[www.mi.se](http://www.mi.se)



**Statistiska centralbyrån**  
Statistics Sweden

Lena Österberg, SCB,  
tfn 019-17 60 19  
[lana.osterberg@scb.se](mailto:lana.osterberg@scb.se)  
[www.scb.se](http://www.scb.se)

Statistiken har producerats av SCB på uppdrag av Medlingsinstitutet, som ansvarar för officiell statistik inom området.

ISSN 1654-2940 Serie AM – arbetsmarknad. Utkom den 21 maj 2013.  
URN:NBN:SE:SCB-2013-AM52SM1301\_pdf  
Tidigare publicering: Se avsnittet Fakta om statistiken.  
Utgivare av Statistiska meddelanden är Stefan Lundgren, SCB.

## Innehåll

<b>Statistiken med kommentarer</b>	<b>4</b>
Faktaruta	4
<b>Löner</b>	<b>5</b>
Utveckling 2003-2012	6
<b>Sysselsättning</b>	<b>7</b>
Utveckling 2003-2012	8
<b>Tabeller</b>	<b>9</b>
Teckenförklaring	9
1. Primärkommunal sektor 2012. <b>Genomsnittlig månadslön i kronor efter län och kön</b>	9
2. Primärkommunal sektor 2012. <b>Genomsnittlig månadslön och lönespridning i kronor efter yrke och kön</b>	10
3. Primärkommunal sektor 2012. <b>Genomsnittlig månadslön i kronor och kompletterande information efter yrke och kön</b>	13
4. Primärkommunal sektor 2012. <b>Genomsnittlig månadslön i kronor efter yrke, ålder och kön</b>	16
5. Primärkommunal sektor 2012. <b>Genomsnittlig månadslön i kronor efter yrke, region och kön</b>	18
6. Primärkommunal sektor 2012. <b>Antal sysselsatta efter månadslöneintervall i kronor och kön</b>	20
7. Primärkommunal sektor 2012. <b>Genomsnittlig månadslön och lönespridning i kronor efter utbildningsinriktning och kön</b>	21
8. Primärkommunal sektor 2012. <b>Genomsnittlig månadslön och lönespridning i kronor efter utbildningsnivå och kön</b>	22
9. Primärkommunal sektor 2012. <b>Genomsnittlig månadslön och lönespridning i kronor efter utbildning och kön</b>	23
10. Primärkommunal sektor 2012. <b>Genomsnittlig månadslön i kronor efter verksamhetsområde, överenskommen sysselsättningsgrad och kön</b>	26
11. Primärkommunal sektor 2012. <b>Genomsnittlig månadslön i kronor efter verksamhetsområde, tjänstgöringsomfattning och kön</b>	26
12. Primärkommunal sektor 2012. <b>Antal sysselsatta efter verksamhetsområde, överenskommen sysselsättningsgrad och kön</b>	27
13. Primärkommunal sektor 2012. <b>Antal sysselsatta efter verksamhetsområde, tjänstgöringsomfattning och kön</b>	27
14. Primärkommunal sektor 2012. <b>Antal sysselsatta efter tjänstgöringsomfattning, län, kommun och kön</b>	28
15. Primärkommunal sektor 2012. <b>Antal anställda, nyanställda och avgångna efter ålder och kön</b>	34
16. <b>Antal sysselsatta inom offentlig sektor efter kön 2009-2012</b>	35
<b>Fakta om statistiken</b>	<b>36</b>
<b>Detta omfattar statistiken</b>	<b>36</b>

Definitioner och förklaringar	37
<b>Så görs statistiken</b>	<b>39</b>
<b>Statistikens tillförlitlighet</b>	<b>39</b>
Osäkerhetskällor	39
<b>Bra att veta</b>	<b>40</b>
Annan statistik	41
<b>In English</b>	<b>42</b>
<hr/>	
<b>Summary</b>	<b>42</b>
<b>List of tables</b>	<b>42</b>
<b>List of terms</b>	<b>43</b>

## Statistiken med kommentarer

### Faktaruta

#### Heltidslöner

De löneuppgifter som ligger till grund för denna publikation bygger på insamlade data om såväl deltidslöner som heltidslöner. Deltidslönerna har räknats om till motsvarande heltidslöner.

#### Lönebegrepp

##### **Grundlön**

Med grundlön avses avtalad lön inklusive fasta lönetillägg. Med fasta lönetillägg avses huvudsakligen tillägg som är knutna till tjänsten och oberoende av arbetstidens förläggning.

##### **Månadslön**

Med månadslön avses anställningens sammanlagda grundlön plus rörliga lönetillägg. Övertidsersättning ingår ej.

Observera att lön och inkomst är två skilda begrepp

Inkomsten påverkas bland annat av arbetstidens längd och inkluderar även andra inkomstslag än lön. Det innebär att två personer med samma timlön kan ha olika inkomster, beroende på sysselsättningsgrad, eventuell frånvaro eller övertid samt övriga inkomstslag.

I detta Statistiska meddelande redovisas månadslöner. Inkomststatistik redovisas bl.a. i Inkomst och förmögenhetsregistret (IoF) och Hushållens ekonomi (HEK).

#### **Lön**

- Är ersättning för utfört arbete under en given **tidsenhet**, till exempel månad eller timme
- Redovisas huvudsakligen som månadslön – deltidslöner omräknas till **heltidslöner**

#### **Användningsområde**

Begreppet lön är lämpligt att använda vid t.ex. analys av jämställdhet på arbetsmarknaden och jämförelser mellan näringsgrenar, yrkes-, ålders- och utbildningsgrupper

#### **Inkomst**

- Kan, förutom lön, inkludera kapitalinkomst, transfereringar med mera, erhållna under en given **tidsperiod**, vanligtvis ett år
- Redovisas i form av **årsinkomster**
- Påverkas till exempel av hel-/deltidsarbete, övertid och frånvaro

Begreppet inkomst kan användas för att t.ex. analysera fördelningsfrågor och budgeteffekter

## Löner

Nedan presenteras medellöner för sysselsatta inom den primärkommunala sektorn den 1 november 2012. Kvinnornas löner ökade i genomsnitt med 500 kronor och männens löner ökade i genomsnitt med 600 kronor från föregående år. I procent motsvarar detta en ökning om 2,0 för kvinnorna och 2,3 för männen.

Medellönen för deltidstjänstgörande kvinnor, då denna räknats om till heltid, motsvarade ungefär 90 procent av medellönen för heltidstjänstgörande kvinnor. Deltidstjänstgörande män hade i genomsnitt ungefär 83 procent av medellönen för heltidstjänstgörande män då deltidslönen räknats om till heltid.

Lönespridningen var större för män än för kvinnor.

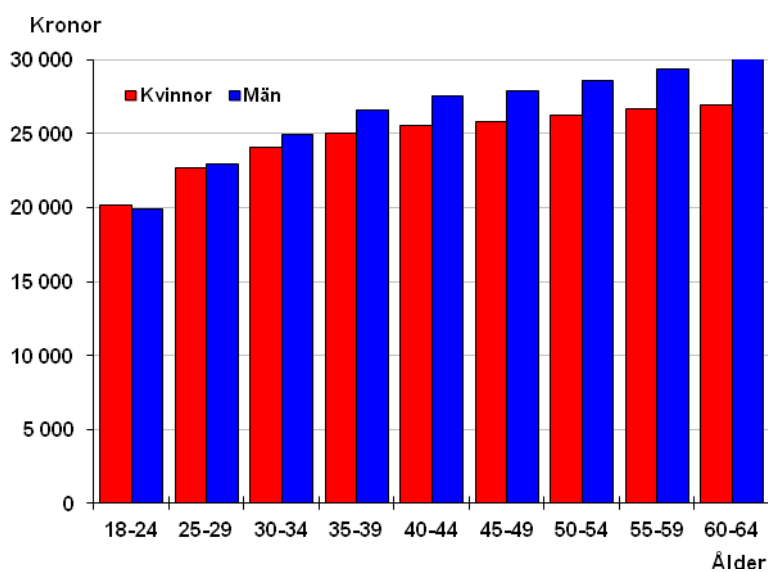
År 2012 motsvarade kvinnornas lön i genomsnitt 94 procent av männens lön. Skillnader i lön beror på flera faktorer, till exempel yrke, utbildning och ålder.

### Medellön samt procentuell förändring sedan föregående år och lönespridning

	Medellön	%	Undre kvartil	Median	Övre kvartil
<b>Samtliga</b>					
Kvinnor	25 200	2,0	22 200	24 500	27 300
Män	26 900	2,3	22 600	25 600	29 300
Totalt	25 500	2,1	22 300	24 700	27 700
<b>Heltidstjänstgörande</b>					
Kvinnor	26 500	2,1	23 200	25 400	28 500
Män	28 300	2,2	23 800	26 700	30 500
Totalt	27 000	2,1	23 300	25 700	29 000
<b>Deltidstjänstgörande<sup>1</sup></b>					
Kvinnor	23 900	1,6	21 300	23 600	26 000
Män	23 600	2,0	20 000	22 900	26 200
Totalt	23 800	1,7	21 100	23 500	26 000

1) Lönerna är omräknade till heltidslöner.

### Genomsnittlig månadslön efter ålder och kön



Den genomsnittliga månadslönen stiger något med åldersklasserna för både kvinnor och män, dock mer för män än för kvinnor. I den yngsta åldersklassen är kvinnornas genomsnittliga månadslön högre än männens. Med stigande ålder ökar skillnaden mellan kvinnornas och männens månadslön.

## Utveckling 2003–2012

De procentuella löneökningarna har varierat för kvinnor och män under åren. Männerna har dock fortfarande, i genomsnitt, en högre lön än kvinnorna. Kvinnors lön i förhållande till männens har ökat från 91 procent år 2003 till 94 procent år 2012.

Tabellen nedan visar utvecklingen av löner för sysselsatta inom den primärkommunala sektorn åren 2003–2012. Hänsyn har inte tagits till förändringar i yrkesstruktur, åldersfördelning, utbildningsnivå etc.

### Genomsnittlig månadslön och procentuell förändring sedan föregående år

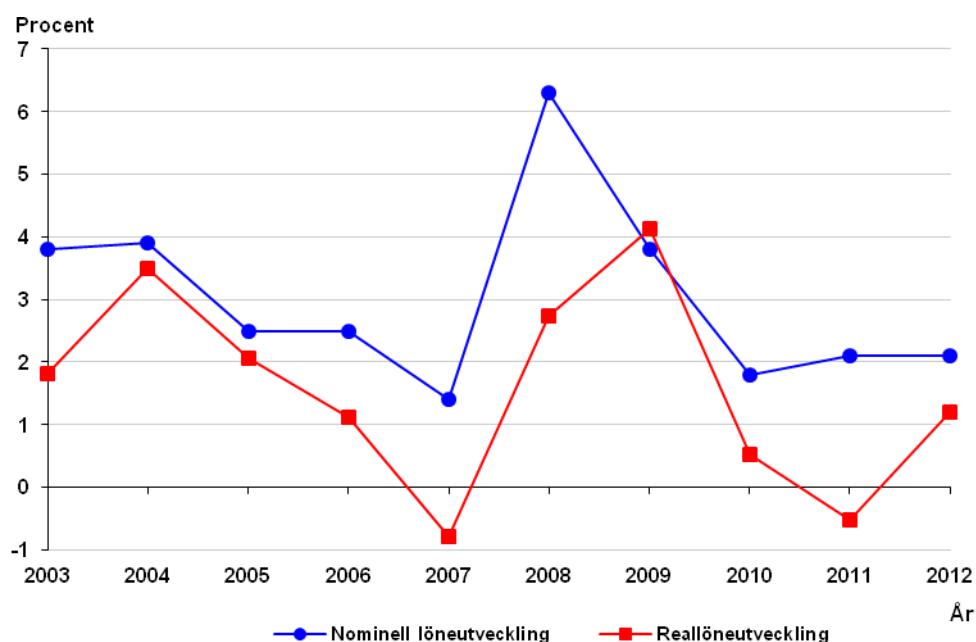
År	Kvinnor		Män		Samtliga	
	Lön	%	Lön	%	Lön	%
2003	19 300	3,9	21 300	3,4	19 700	3,8
2004	20 100	4,0	22 000	3,5	20 500	3,9
2005	20 600	2,5	22 500	2,2	21 000	2,5
2006	21 100	2,5	23 000	2,5	21 500	2,5
2007	21 400	1,3	23 500	2,0	21 800	1,4
2008	22 800	6,6	24 700	5,2	23 200	6,3
2009	23 700	4,0	25 400	2,7	24 100	3,8
2010	24 200	1,9	25 700	1,4	24 500	1,8
2011	24 700	2,2	26 300	2,0	25 000	2,1
2012	25 200	2,0	26 900	2,3	25 500	2,1

Månadslönerna är avrundade till 100-tal.

### Nominell och real löneutveckling 2003–2012

Med reallön menas lörens köpkraft sedan prisförändringar räknats bort. Detta mått tar således hänsyn till hur hög inflationen varit. För att beräkna reallönen har Konsumentprisindex (KPI) använts.

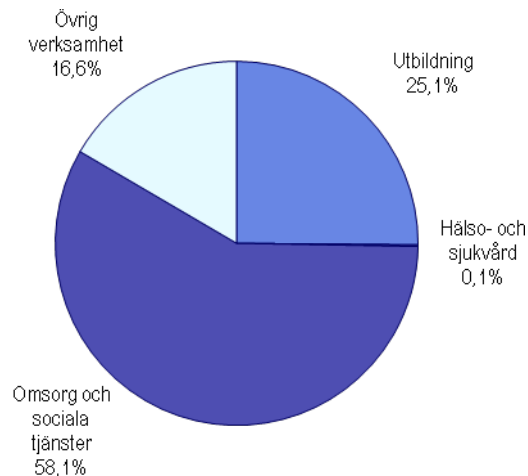
Under de senaste 10 åren, 2003–2012, har de nominella löneökningarna varierat mellan 1,4 och 6,3 procent. Motsvarande variation för reallöneökningen var -0,8 till 4,1 procent. Under perioden har KPI stigit med cirka 13 procent, medan lönerna stigit med cirka 30 procent. Reallönerna har ökat med cirka 15 procent.



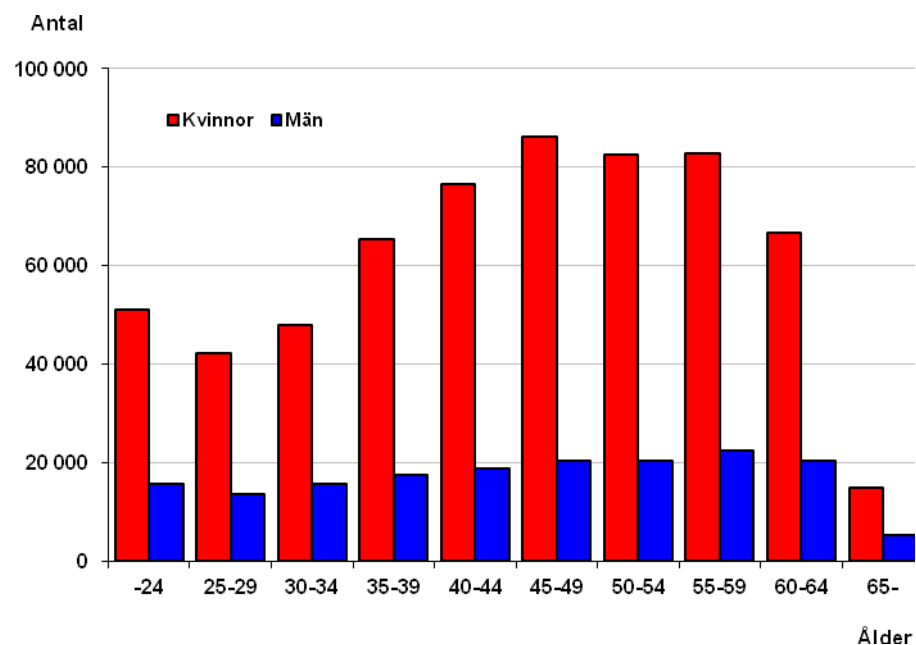
## Sysselsättning

Nedan redovisas sysselsatta inom den primärkommunala sektorn den 1 november 2012. Området omsorg och sociala tjänster sysselsätter mer än hälften av de anställda. Området är drygt dubbelt så stort som det andra huvudområdet, utbildning. Relationerna har i stort sett varit oförändrade de senaste åren.

### Andel sysselsatta inom olika verksamhetsområden



### Antal sysselsatta efter ålder och kön



År 2012 var den genomsnittliga åldern inom den primärkommunala sektorn 45 år för kvinnor och 44 år för män. Antalet i den äldsta åldersklassen, 65 år och äldre, har vuxit de senaste åren. År 2012 fanns cirka 20 000 personer i den åldersgruppen.

**Utveckling 2003–2012**

Den 1 november 2012 var antalet sysselsatta inom den primärkommunala sektorn 785 300. Detta motsvarar en ökning med 4 900 från den 1 november år 2011.

Tabellen nedan visar utvecklingen av antalet sysselsatta inom den primärkommunala sektorn 2003–2012.

**Antal sysselsatta och procentuell förändring jämfört med föregående år**

År	Kvinnor	Män	Samtliga	%	Andel kvinnor
2003	610 900	171 400	782 200	0,2	78
2004	606 300	170 200	776 500	-0,7	78
2005	612 800	170 700	783 500	0,9	78
2006	627 000	178 500	805 500	2,8	78
2007	629 000	174 400	803 300	-0,3	78
2008	618 800	167 300	786 000	-2,1	79
2009	603 400	164 200	767 600	-2,4	79
2010	607 800	166 400	774 200	0,9	79
2011	613 300	167 100	780 400	0,8	79
2012	615 900	169 300	785 300	0,6	78

Könsfördelningen har varit ungefär densamma under hela perioden. Nästan 80 procent av de sysselsatta är kvinnor.



# Tabeller

## Teckenförklaring

### Explanation of symbols

–	Inget finns att redovisa	Magnitude Zero
..	Uppgift inte tillgänglig, för osäkerhet för att anges eller borttagen av sekretessskäl	Data not available, too uncertain or not published for reasons of confidentiality
.	Uppgift kan inte förekomma	Not applicable
0	Uppgift finns men avrundad av sekretessskäl	Data available but rounded off for reasons of confidentiality

## 1. Primärkommunal sektor 2012. **Genomsnittlig månadslön i kronor efter län och kön**

### 1. Municipal sector 2012. Average monthly salary in SEK by county and sex

Län	Antal <sup>1</sup>			Månadslön		
	Kvinnor	Män	Totalt	Kvinnor	Män	Totalt
Hela riket	590 800	154 800	745 600	25 200	26 900	25 500
Stockholms län	84 200	26 600	110 800	26 600	27 700	26 900
Uppsala län	19 200	5 100	24 300	24 800	26 300	25 100
Södermanlands län	18 300	4 400	22 700	25 100	26 300	25 300
Östergötlands län	25 300	6 000	31 300	24 800	26 800	25 200
Jönköpings län	25 300	5 900	31 300	24 800	26 900	25 200
Kronobergs län	13 500	3 100	16 600	24 900	27 100	25 300
Kalmar län	17 900	4 300	22 200	24 900	26 900	25 300
Gotlands län	4 900	1 500	6 300	25 800	28 900	26 500
Blekinge län	11 200	2 500	13 700	24 600	26 600	24 900
Skåne län	75 200	20 700	95 900	25 100	26 700	25 400
Hallands län	20 500	4 800	25 300	25 400	27 500	25 800
Västra Götalands län	109 300	27 500	136 800	25 100	27 000	25 500
Värmlands län	20 400	5 100	25 400	24 900	26 800	25 200
Örebro län	20 200	5 200	25 400	24 600	26 000	24 900
Västmanlands län	15 500	3 600	19 100	25 000	27 200	25 500
Dalarnas län	21 100	5 200	26 300	24 500	26 000	24 800
Gävleborgs län	19 900	4 400	24 300	24 800	26 600	25 100
Västernorrlands län	18 000	4 400	22 400	24 700	26 300	25 000
Jämtlands län	10 400	3 300	13 700	24 800	25 700	25 000
Västerbottens län	20 900	6 400	27 300	24 600	25 700	24 900
Norrbottens län	19 600	4 900	24 500	25 200	26 500	25 400

1) Antalsuppgiften avser lönepopulationen, inte antal sysselsatta. Se förklaring i stycket *Objekt och population* under avsnittet *Fakta om statistiken*. För antal sysselsatta, se tabell 12 – 14.

## 2. Primärkommunal sektor 2012. Genomsnittlig månadslön och lönespridning i kronor efter yrke och kön

2. Municipal sector 2012. Average monthly salary and salary dispersion in SEK by occupation and sex

SSYK	Yrke <sup>1</sup>	Kön	Antal <sup>2</sup>	Månadslön			
				Undre kvartil	Median	Övre kvartil	Medellön
	Samtliga	Kvinnor	590 800	22 200	24 500	27 300	25 200
		Män	154 800	22 600	25 600	29 300	26 900
		Totalt	745 600	22 300	24 700	27 700	25 500
1110	Högre ämbetsmän och politiker	Kvinnor	790	50 200	56 900	65 000	58 800
		Män	1 100	50 500	56 900	65 000	59 500
		Totalt	1 900	50 300	56 900	65 000	59 200
1226	Verksamhetschefer inom offentlig förvaltning m.m.	Kvinnor	2 000	32 300	36 500	41 800	37 700
		Män	1 800	33 500	37 900	42 900	38 700
		Totalt	3 800	32 900	37 100	42 200	38 200
1227	Verksamhetschefer inom utbildning	Kvinnor	4 300	36 300	38 800	41 800	39 400
		Män	1 800	37 700	40 100	43 000	40 700
		Totalt	6 100	36 600	39 200	42 100	39 700
1228	Verksamhetschefer inom vård och omsorg	Kvinnor	6 800	32 300	34 900	37 700	35 200
		Män	1 100	32 700	35 400	38 300	35 800
		Totalt	7 900	32 400	35 000	37 800	35 300
1229	Övriga drift- och verksamhetschefer	Kvinnor	2 800	38 700	42 700	47 700	43 500
		Män	1 800	40 100	44 700	49 300	45 400
		Totalt	4 600	39 300	43 500	48 500	44 300
1316	Chefer för mindre enheter inom offentlig förvaltning m.m.	Kvinnor	2 500	30 000	35 000	39 000	34 800
		Män	1 400	29 900	34 700	39 700	35 500
		Totalt	3 800	30 000	35 000	39 000	35 000
2139	Övriga dataspecialister	Kvinnor	550	27 800	30 600	34 200	31 400
		Män	850	29 200	33 000	37 500	33 700
		Totalt	1 400	28 500	32 000	36 200	32 800
2141	Arkitekter och stadsplanerare	Kvinnor	1 100	29 800	33 000	37 000	33 800
		Män	790	31 000	35 000	39 800	36 000
		Totalt	1 900	30 100	33 900	38 000	34 700
2234	Barnsjuksköterskor	Kvinnor	2 600	28 800	29 800	31 200	30 200
		Män	30	28 500	29 500	30 300	29 700
		Totalt	2 600	28 800	29 800	31 100	30 100
2235	Distriktssköterskor	Kvinnor	1 400	29 800	30 900	32 400	31 300
		Män	60	29 500	31 100	33 500	31 500
		Totalt	1 500	29 800	30 900	32 500	31 300
2321	Gymnasielärare i allmänna ämnen	Kvinnor	10 300	26 700	28 700	30 900	28 800
		Män	7 200	27 100	29 400	31 700	29 400
		Totalt	17 500	26 900	29 000	31 200	29 000
2322	Gymnasielärare i yrkesämnen	Kvinnor	2 900	27 300	29 200	31 100	29 100
		Män	4 100	27 700	29 500	31 300	29 500
		Totalt	7 100	27 500	29 400	31 200	29 300
2323	Lärare i estetiska och praktiska ämnen	Kvinnor	8 200	25 300	27 200	29 200	27 200
		Män	6 400	25 400	27 500	29 500	27 400
		Totalt	14 500	25 300	27 300	29 300	27 300
2330	Grundskollärare	Kvinnor	52 100	24 600	26 600	28 800	26 600
		Män	14 100	24 000	26 500	29 000	26 200
		Totalt	66 200	24 500	26 600	28 800	26 500
2340	Speciallärare	Kvinnor	4 200	27 900	29 800	31 600	29 600
		Män	830	27 100	29 400	31 500	29 200
		Totalt	5 000	27 700	29 700	31 600	29 600
2351	Skol- och utbildningskonsulenter m.fl.	Kvinnor	4 900	28 600	30 300	32 100	30 300
		Män	440	28 700	30 500	32 600	30 500
		Totalt	5 400	28 600	30 400	32 100	30 300
2359	Övriga pedagoger med teoretisk specialistkompetens	Kvinnor	5 400	23 800	26 000	28 000	25 800
		Män	2 900	23 700	25 600	27 500	25 600
		Totalt	8 400	23 800	25 800	27 800	25 700
2412	Personaltjänstemän och yrkesvägledare	Kvinnor	3 800	26 800	29 100	32 200	30 100
		Män	920	27 300	29 700	33 500	30 900
		Totalt	4 700	26 900	29 200	32 500	30 200

1) Endast de 60 vanligast förekommande yrkena redovisas här, för fler yrken se Sveriges statistiska databaser på [www.scb.se/AM0106](http://www.scb.se/AM0106).

2) Antalsuppgiften avser lönepopulationen inte antal sysselsatta. Se förklaring i stycket *Objekt och population* under avsnittet *Fakta om statistiken*. För antal sysselsatta, se tabell 12 – 14.

## 2. Forts

SSYK	Yrke <sup>1</sup>	Kön	Antal <sup>2</sup>	Månadslön			
				Undre kvartil	Median	Övre kvartil	Medellön
2419	Övriga företagsekonomer	Kvinnor	2 700	28 400	31 500	35 300	32 400
		Män	1 200	29 700	33 300	38 000	34 400
		Totalt	3 800	28 700	32 000	36 100	33 000
2432	Bibliotekarier m.fl.	Kvinnor	2 900	25 100	26 500	28 000	26 700
		Män	610	24 700	26 300	27 700	26 400
		Totalt	3 500	25 000	26 500	28 000	26 600
2451	Journalister, författare, informatörer m.fl.	Kvinnor	1 300	26 700	29 300	32 700	30 000
		Män	450	26 600	29 400	32 600	30 200
		Totalt	1 800	26 700	29 300	32 700	30 100
2470	Administratörer i offentlig förvaltning	Kvinnor	9 800	27 000	30 400	34 800	31 400
		Män	4 600	28 500	32 700	37 600	33 800
		Totalt	14 400	27 400	31 000	35 700	32 200
2491	Psykologer m.fl.	Kvinnor	670	32 500	34 600	37 000	34 700
		Män	260	32 700	34 900	37 000	34 800
		Totalt	930	32 600	34 800	37 000	34 700
2492	Socialsekreterare och kuratorer	Kvinnor	15 000	25 700	27 900	30 000	28 000
		Män	2 700	26 000	28 200	30 400	28 300
		Totalt	17 700	25 700	27 900	30 000	28 000
3118	Kartingenjörer m.fl.	Kvinnor	490	24 600	26 500	28 700	27 100
		Män	680	25 400	27 400	29 700	27 900
		Totalt	1 200	25 000	27 000	29 200	27 600
3119	Övriga ingenjörer och tekniker	Kvinnor	460	27 700	30 200	34 000	31 200
		Män	680	28 800	32 500	36 600	33 300
		Totalt	1 100	28 100	31 500	35 700	32 500
3121	Datatekniker	Kvinnor	550	25 200	27 000	29 800	27 900
		Män	2 400	24 600	26 700	29 300	27 200
		Totalt	2 900	24 700	26 800	29 400	27 400
3151	Byggnads- och brandsinspektörer	Kvinnor	450	27 700	30 000	33 500	31 000
		Män	1 100	29 900	32 500	35 900	33 200
		Totalt	1 600	29 000	31 900	35 100	32 500
3221	Arbetsterapeuter	Kvinnor	2 700	25 300	26 800	28 200	26 800
		Män	150	24 500	26 000	27 600	26 200
		Totalt	2 900	25 300	26 800	28 100	26 800
3222	Miljö- och hälsoskyddsinspektörer m.fl.	Kvinnor	1 500	27 200	28 800	30 400	29 100
		Män	800	27 600	29 300	31 000	29 600
		Totalt	2 300	27 400	29 000	30 600	29 200
3226	Sjukgymnaster m.fl.	Kvinnor	1 400	25 000	26 900	28 400	26 800
		Män	320	25 000	26 800	28 100	26 700
		Totalt	1 700	25 000	26 900	28 400	26 800
3233	Geriatrisksjuksköterskor	Kvinnor	8 500	27 700	29 500	32 000	30 000
		Män	790	28 300	30 400	33 300	30 900
		Totalt	9 300	27 700	29 600	32 000	30 100
3310	Förskollärare och fritidspedagoger	Kvinnor	66 500	23 300	24 800	26 300	24 700
		Män	6 000	22 200	24 300	25 900	23 800
		Totalt	72 500	23 200	24 800	26 300	24 600
3320	Andra lärare och instruktörer	Kvinnor	670	21 300	24 100	26 500	24 100
		Män	950	23 100	25 600	28 000	25 600
		Totalt	1 600	22 300	25 000	27 400	25 000
3413	Fastighetsmäklare, fastighetsförvaltare m.fl.	Kvinnor	340	29 900	32 200	37 100	33 700
		Män	720	31 100	34 100	37 900	35 100
		Totalt	1 100	30 500	33 800	37 500	34 700
3423	Platsförmedlare och arbetsvägledare	Kvinnor	2 000	24 500	26 300	28 500	26 700
		Män	1 200	24 000	26 000	28 100	26 200
		Totalt	3 200	24 400	26 200	28 400	26 500
3431	Administrativa assistenter	Kvinnor	3 800	22 800	24 200	26 100	24 800
		Män	410	22 000	25 100	29 800	26 300
		Totalt	4 300	22 800	24 200	26 400	25 000
3443	Socialförsäkringstjänstemän	Kvinnor	1 700	22 600	23 700	24 900	23 900
		Män	140	22 000	23 800	25 600	23 700
		Totalt	1 900	22 600	23 700	24 900	23 900
3461	Behandlingsassistenter m.fl.	Kvinnor	8 700	24 500	26 400	28 300	26 500
		Män	2 800	24 200	26 000	27 700	26 000
		Totalt	11 500	24 400	26 300	28 200	26 400

## 2. Forts

SSYK	Yrke <sup>1</sup>	Kön	Antal <sup>2</sup>	Månadslön			
				Undre kvartil	Median	Övre kvartil	Medellön
3462	Fritidsledare m.fl.	Kvinnor	3 900	21 600	23 300	25 100	23 600
		Män	3 600	21 300	23 200	25 100	23 400
		Totalt	7 500	21 400	23 300	25 100	23 500
4120	Bokförings- och redovisningsassistenter	Kvinnor	5 000	23 100	24 300	25 800	24 600
		Män	330	23 000	24 300	26 400	24 900
		Totalt	5 300	23 100	24 300	25 800	24 600
4140	Biblioteksassistenter m.fl.	Kvinnor	2 100	21 000	22 200	23 300	22 200
		Män	360	19 800	21 500	23 000	21 500
		Totalt	2 400	20 800	22 200	23 300	22 100
4190	Övrig kontorspersonal	Kvinnor	9 400	22 600	24 000	25 700	24 300
		Män	1 400	21 200	24 000	27 000	24 500
		Totalt	10 800	22 500	24 000	25 800	24 300
4222	Receptionister m.fl.	Kvinnor	1 600	21 000	22 100	23 500	22 300
		Män	160	20 100	22 000	24 900	22 800
		Totalt	1 800	20 900	22 100	23 500	22 300
5122	Kockar och kokerskor	Kvinnor	10 100	21 800	22 900	24 000	22 900
		Män	1 700	21 600	23 100	24 700	23 200
		Totalt	11 700	21 800	22 900	24 000	22 900
5131	Barnskötare m.fl.	Kvinnor	67 000	19 000	21 500	22 800	21 000
		Män	10 700	18 000	19 900	22 000	20 200
		Totalt	77 700	18 800	21 300	22 700	20 900
5132	Undersköterskor, sjukvårdsbiträden m.fl.	Kvinnor	101 200	22 800	24 300	25 800	24 400
		Män	6 800	22 300	23 900	25 700	24 100
		Totalt	108 000	22 800	24 300	25 800	24 400
5133	Vårdbiträden, personliga assistenter m.fl.	Kvinnor	68 400	20 800	22 800	24 700	22 900
		Män	11 400	20 400	22 600	24 800	22 700
		Totalt	79 800	20 700	22 800	24 800	22 900
5134	Skötare och vårdare	Kvinnor	36 200	22 600	24 300	26 100	24 300
		Män	9 900	22 200	24 100	26 100	24 100
		Totalt	46 200	22 500	24 300	26 100	24 300
5141	Frisörer, hudterapeuter m.fl.	Kvinnor	680	22 200	23 500	24 500	23 300
		Män	430	22 200	23 600	24 800	23 500
		Totalt	1 100	22 200	23 600	24 600	23 400
5151	Brandmän	Kvinnor	160	24 000	25 900	27 200	25 800
		Män	4 900	26 100	27 700	29 300	28 000
		Totalt	5 000	26 100	27 700	29 200	27 900
5159	Övrig säkerhetspersonal	Kvinnor	990	20 100	22 000	23 500	21 900
		Män	460	19 800	21 700	23 400	21 700
		Totalt	1 400	20 000	22 000	23 500	21 800
6113	Trädgårdsanläggare m.fl.	Kvinnor	570	21 000	22 700	24 000	22 900
		Män	2 300	21 100	22 800	24 400	22 800
		Totalt	2 900	21 100	22 800	24 400	22 800
7124	Anläggningsarbetare	Kvinnor	90	21 200	22 800	24 000	22 700
		Män	2 200	23 200	24 600	27 000	25 100
		Totalt	2 300	23 100	24 500	27 000	25 000
7137	Fastighetsskötare	Kvinnor	540	20 800	22 300	24 100	22 400
		Män	7 200	21 600	22 900	24 400	23 000
		Totalt	7 800	21 600	22 900	24 400	22 900
8160	Driftmaskinister m.fl.	Kvinnor	310	23 500	25 100	27 300	25 500
		Män	3 300	24 500	26 600	28 900	26 900
		Totalt	3 600	24 400	26 500	28 800	26 800
8321	Bil- och taxiförare	Kvinnor	100	21 000	22 400	23 600	22 400
		Män	1 100	22 300	23 200	24 600	23 700
		Totalt	1 200	22 200	23 200	24 500	23 600
9122	Hotell- och kontorsstädare m.fl.	Kvinnor	11 500	19 800	21 000	21 800	20 800
		Män	960	18 600	20 100	21 600	20 200
		Totalt	12 400	19 700	21 000	21 800	20 700
9130	Köks- och restaurangbiträden	Kvinnor	14 300	19 600	21 000	22 000	20 800
		Män	1 100	18 200	19 800	21 400	19 900
		Totalt	15 400	19 500	21 000	22 000	20 800
9150	Renhållnings- och återvinningsarbetare	Kvinnor	160	20 400	22 100	23 800	22 500
		Män	1 100	22 100	23 800	25 300	23 700
		Totalt	1 200	21 800	23 600	25 200	23 600

### 3. Primärkommunal sektor 2012. Genomsnittlig månadslön i kronor och kompletterande information efter yrke och kön

3. Municipal sector 2012. Average monthly salary in SEK and additional information by occupation and sex

SSYK	Yrke <sup>1</sup>	Kön	Antal <sup>2</sup>	Tjänste- omfattning	Medel- ålder	Grundlön	Rörliga lönetillägg	Månadslön
	Samtliga	Kvinnor	590 800	81	44	24 200	980	25 200
		Män	154 800	86	44	26 100	790	26 900
		Totalt	745 600	82	44	24 600	940	25 500
1110	Högre ämbetsmän och politiker	Kvinnor	790	99	53	58 400	50	58 800
		Män	1 100	99	54	58 900	150	59 500
		Totalt	1 900	99	54	58 700	110	59 200
1226	Verksamhetschefer inom offentlig förvaltning m.m.	Kvinnor	2 000	98	48	37 600	70	37 700
		Män	1 800	99	51	38 300	390	38 700
		Totalt	3 800	98	49	37 900	230	38 200
1227	Verksamhetschefer inom utbildning	Kvinnor	4 300	97	52	39 300	10	39 400
		Män	1 800	98	51	40 600	10	40 700
		Totalt	6 100	98	52	39 700	10	39 700
1228	Verksamhetschefer inom vård och omsorg	Kvinnor	6 800	97	48	35 100	90	35 200
		Män	1 100	98	48	35 700	110	35 800
		Totalt	7 900	97	48	35 200	90	35 300
1229	Övriga drift- och verksamhetschefer	Kvinnor	2 800	98	52	43 400	40	43 500
		Män	1 800	99	52	45 100	230	45 400
		Totalt	4 600	98	52	44 100	110	44 300
1316	Chefer för mindre enheter inom offentlig förvaltning m.m.	Kvinnor	2 500	95	49	34 700	90	34 800
		Män	1 400	97	50	35 100	410	35 500
		Totalt	3 800	96	49	34 800	200	35 000
2139	Övriga dataspecialister	Kvinnor	550	96	47	31 400	40	31 400
		Män	850	97	47	33 600	80	33 700
		Totalt	1 400	96	47	32 700	70	32 800
2141	Arkitekter och stadsplanerare	Kvinnor	1 100	94	40	33 800	30	33 800
		Män	790	97	44	35 900	40	36 000
		Totalt	1 900	95	42	34 700	30	34 700
2234	Barnsjuksköterskor	Kvinnor	2 600	86	51	30 100	20	30 200
		Män	30	90	51	29 700	60	29 700
		Totalt	2 600	86	51	30 100	20	30 100
2235	Distriktssköterskor	Kvinnor	1 400	87	52	30 300	1 050	31 300
		Män	60	90	54	30 200	1 230	31 500
		Totalt	1 500	87	52	30 300	1 060	31 300
2321	Gymnasielärare i allmänna ämnen	Kvinnor	10 300	88	46	28 800	10	28 800
		Män	7 200	91	47	29 400	10	29 400
		Totalt	17 500	89	46	29 000	10	29 000
2322	Gymnasielärare i yrkesämnen	Kvinnor	2 900	89	50	29 100	10	29 100
		Män	4 100	95	51	29 500	10	29 500
		Totalt	7 100	92	50	29 300	10	29 300
2323	Lärare i estetiska och praktiska ämnen	Kvinnor	8 200	83	46	27 200	30	27 200
		Män	6 400	87	46	27 400	10	27 400
		Totalt	14 500	85	46	27 300	20	27 300
2330	Grundskollärare	Kvinnor	52 100	87	44	26 600	0	26 600
		Män	14 100	85	43	26 200	10	26 200
		Totalt	66 200	86	44	26 500	10	26 500
2340	Speciallärare	Kvinnor	4 200	91	53	29 600	0	29 600
		Män	830	94	52	29 200	0	29 200
		Totalt	5 000	91	53	29 500	0	29 600
2351	Skol- och utbildningskonsulenter m.fl.	Kvinnor	4 900	92	52	30 300	10	30 300
		Män	440	95	52	30 500	10	30 500
		Totalt	5 400	93	52	30 300	10	30 300
2359	Övriga pedagoger med teoretisk specialistkompetens	Kvinnor	5 400	75	44	25 800	90	25 800
		Män	2 900	72	44	25 400	120	25 600
		Totalt	8 400	74	44	25 600	100	25 700
2412	Personaltjänstemän och yrkesvägledare	Kvinnor	3 800	92	47	30 100	20	30 100
		Män	920	96	50	30 900	20	30 900
		Totalt	4 700	93	48	30 200	20	30 200

1) Endast de 60 vanligast förekommande yrkena redovisas här, för fler yrken se Sveriges statistiska databaser på [www.scb.se/AM0106](http://www.scb.se/AM0106).

2) Antalsuppgiften avser lönepopulationen, inte antal sysselsatta. Se förklaring i stycket *Objekt och population* under avsnittet *Fakta om statistiken*. För antal sysselsatta, se tabell 12 – 14.

**3. Forts**

SSYK	Yrke <sup>1</sup>	Kön	Antal <sup>2</sup>	Tjänste- omfattning	Medel- ålder	Grundlön	Rörliga lönstillägg	Månadslön
2419	Övriga företagsekonomer	Kvinnor	2 700	95	47	32 300	20	32 400
		Män	1 200	98	46	34 300	20	34 400
		Totalt	3 800	96	46	32 900	20	33 000
2432	Bibliotekarier m.fl.	Kvinnor	2 900	87	45	26 400	230	26 700
		Män	610	87	45	26 100	240	26 400
		Totalt	3 500	87	45	26 400	230	26 600
2451	Journalister, författare, informatörer m.fl.	Kvinnor	1 300	91	42	30 000	40	30 000
		Män	450	94	43	30 100	50	30 200
		Totalt	1 800	92	42	30 000	40	30 100
2470	Administratörer i offentlig förvaltning	Kvinnor	9 800	92	47	31 300	50	31 400
		Män	4 600	93	48	33 700	80	33 800
		Totalt	14 400	92	47	32 100	60	32 200
2491	Psykologer m.fl.	Kvinnor	670	86	46	34 700	10	34 700
		Män	260	89	47	34 800	10	34 800
		Totalt	930	87	46	34 700	10	34 700
2492	Socialsekreterare och kuratorer	Kvinnor	15 000	91	42	27 800	200	28 000
		Män	2 700	93	45	27 800	430	28 300
		Totalt	17 700	92	43	27 800	240	28 000
3118	Kartingenjörer m.fl.	Kvinnor	490	93	49	27 100	20	27 100
		Män	680	97	48	27 800	90	27 900
		Totalt	1 200	95	49	27 500	60	27 600
3119	Övriga ingenjörer och tekniker	Kvinnor	460	94	42	31 000	130	31 200
		Män	680	97	49	33 100	170	33 300
		Totalt	1 100	96	46	32 300	150	32 500
3121	Datatekniker	Kvinnor	550	94	46	27 700	170	27 900
		Män	2 400	96	44	27 000	220	27 200
		Totalt	2 900	96	44	27 100	210	27 400
3151	Byggnads- och brandspektörer	Kvinnor	450	97	40	30 800	130	31 000
		Män	1 100	97	47	32 500	610	33 200
		Totalt	1 600	97	45	32 000	470	32 500
3221	Arbetsterapeuter	Kvinnor	2 700	89	44	26 800	40	26 800
		Män	150	96	40	26 100	60	26 200
		Totalt	2 900	89	44	26 700	40	26 800
3222	Miljö- och hälsoskyddsinspektörer m.fl.	Kvinnor	1 500	93	39	29 000	40	29 100
		Män	800	96	44	29 600	40	29 600
		Totalt	2 300	94	40	29 200	40	29 200
3226	Sjukgymnaster m.fl.	Kvinnor	1 400	88	41	26 800	10	26 800
		Män	320	93	41	26 700	0	26 700
		Totalt	1 700	89	41	26 800	10	26 800
3233	Geriatrisksjuksköterskor	Kvinnor	8 500	80	47	28 400	1 600	30 000
		Män	790	80	47	28 800	2 100	30 900
		Totalt	9 300	80	47	28 500	1 640	30 100
3310	Förskollärare och fritidspedagoger	Kvinnor	66 500	87	44	24 700	40	24 700
		Män	6 000	86	41	23 800	40	23 800
		Totalt	72 500	87	44	24 600	40	24 600
3320	Andra lärare och instruktörer	Kvinnor	670	73	42	23 900	220	24 100
		Män	950	81	45	25 500	130	25 600
		Totalt	1 600	78	44	24 800	170	25 000
3413	Fastighetsmäklare, fastighetsförvaltare m.fl.	Kvinnor	340	95	40	33 600	40	33 700
		Män	720	97	49	35 000	80	35 100
		Totalt	1 100	97	46	34 600	70	34 700
3423	Platsförmedlare och arbetsvägledare	Kvinnor	2 000	89	46	26 200	440	26 700
		Män	1 200	92	48	25 600	600	26 200
		Totalt	3 200	90	47	26 000	490	26 500
3431	Administrativa assistenter	Kvinnor	3 800	90	50	24 800	40	24 800
		Män	410	89	45	26 200	110	26 300
		Totalt	4 300	90	49	24 900	40	25 000
3443	Socialförsäkringstjänstemän	Kvinnor	1 700	89	51	23 800	20	23 900
		Män	140	93	47	23 600	100	23 700
		Totalt	1 900	90	51	23 800	30	23 900
3461	Behandlingsassistenter m.fl.	Kvinnor	8 700	87	43	25 400	1 090	26 500
		Män	2 800	85	43	23 900	2 140	26 000
		Totalt	11 500	87	43	25 100	1 350	26 400

## 3. Forts

SSYK	Yrke <sup>1</sup>	Kön	Antal <sup>2</sup>	Tjänste- omfattning	Medel- ålder	Grundlön	Rörliga lönstillägg	Månadslön
3462	Fritidsledare m.fl.	Kvinnor	3 900	72	39	22 400	1 120	23 600
		Män	3 600	71	37	21 900	1 520	23 400
		Totalt	7 500	71	38	22 200	1 310	23 500
4120	Bokförings- och redovisnings- assistenter	Kvinnor	5 000	92	51	24 600	40	24 600
		Män	330	94	48	24 800	30	24 900
		Totalt	5 300	92	50	24 600	40	24 600
4140	Biblioteksassistenter m.fl.	Kvinnor	2 100	73	51	21 800	310	22 200
		Män	360	76	44	21 100	420	21 500
		Totalt	2 400	73	50	21 700	330	22 100
4190	Övrig kontorspersonal	Kvinnor	9 400	87	49	24 200	80	24 300
		Män	1 400	86	45	24 300	210	24 500
		Totalt	10 800	87	49	24 200	100	24 300
4222	Receptionister m.fl.	Kvinnor	1 600	79	47	21 900	400	22 300
		Män	160	77	40	21 800	940	22 800
		Totalt	1 800	78	46	21 900	440	22 300
5122	Kockar och kokerskor	Kvinnor	10 100	87	47	22 600	310	22 900
		Män	1 700	87	42	22 900	320	23 200
		Totalt	11 700	87	46	22 600	310	22 900
5131	Barnskötare m.fl.	Kvinnor	67 000	77	42	20 900	80	21 000
		Män	10 700	74	33	20 100	70	20 200
		Totalt	77 700	76	40	20 800	80	20 900
5132	Undersköterskor, sjukvårdsbiträden m.fl.	Kvinnor	101 200	80	44	22 100	2 330	24 400
		Män	6 800	81	41	21 500	2 610	24 100
		Totalt	108 000	80	44	22 000	2 350	24 400
5133	Vårdbiträden, personliga assistenter m.fl.	Kvinnor	68 400	66	40	20 200	2 720	22 900
		Män	11 400	65	36	19 600	3 130	22 700
		Totalt	79 800	66	39	20 100	2 780	22 900
5134	Skötare och vårdare	Kvinnor	36 200	78	43	21 900	2 480	24 300
		Män	9 900	80	41	21 400	2 680	24 100
		Totalt	46 200	79	43	21 800	2 520	24 300
5141	Frisörer, hudterapeuter m.fl.	Kvinnor	680	74	38	21 800	1 560	23 300
		Män	430	78	37	21 800	1 760	23 500
		Totalt	1 100	75	37	21 800	1 640	23 400
5151	Brandmän	Kvinnor	160	92	31	25 500	310	25 800
		Män	4 900	97	43	27 700	290	28 000
		Totalt	5 000	97	43	27 600	290	27 900
5159	Övrig säkerhetspersonal	Kvinnor	990	60	33	19 900	1 960	21 900
		Män	460	60	30	19 400	2 320	21 700
		Totalt	1 400	60	32	19 700	2 070	21 800
6113	Trädgårdsanläggare m.fl.	Kvinnor	570	92	43	22 600	240	22 900
		Män	2 300	95	48	22 300	510	22 800
		Totalt	2 900	95	47	22 400	460	22 800
7124	Anläggningsarbetare	Kvinnor	90	90	38	22 500	280	22 700
		Män	2 200	98	47	24 100	1 060	25 100
		Totalt	2 300	98	46	24 000	1 030	25 000
7137	Fastighetsskötare	Kvinnor	540	73	42	21 300	1 060	22 400
		Män	7 200	90	50	22 400	550	23 000
		Totalt	7 800	89	49	22 300	580	22 900
8160	Driftmaskinister m.fl.	Kvinnor	310	90	44	25 000	420	25 500
		Män	3 300	96	49	25 600	1 340	26 900
		Totalt	3 600	96	49	25 500	1 260	26 800
8321	Bil- och taxiförare	Kvinnor	100	85	44	22 100	340	22 400
		Män	1 100	95	50	23 000	690	23 700
		Totalt	1 200	94	49	22 900	660	23 600
9122	Hotell- och kontorsstädare m.fl.	Kvinnor	11 500	80	48	20 600	200	20 800
		Män	960	81	42	19 800	380	20 200
		Totalt	12 400	80	47	20 500	210	20 700
9130	Köks- och restaurangbiträden	Kvinnor	14 300	72	47	20 500	340	20 800
		Män	1 100	67	37	19 400	490	19 900
		Totalt	15 400	72	46	20 400	350	20 800
9150	Renhållnings- och återvinnings- arbetare	Kvinnor	160	76	38	21 600	830	22 500
		Män	1 100	89	45	23 100	590	23 700
		Totalt	1 200	87	44	22 900	620	23 600

#### 4. Primärkommunal sektor 2012. Genomsnittlig månadslön i kronor efter yrke, ålder och kön

#### 4. Municipal sector 2012. Average monthly salary in SEK by occupation, age and sex

SSYK	Kön	Yrke <sup>1</sup>	Ålder									
			Samtliga <sup>2</sup>	18 -24	25-29	30-34	35-39	40-44	45-49	50-54	55-59	60-64
Samtliga	Kvinnor	Lön	25 200	20 200	22 700	24 100	25 100	25 500	25 800	26 200	26 700	27 000
		Antal	590 800	49 300	41 300	47 100	64 400	75 500	84 800	81 300	81 400	65 700
	Män	Lön	26 900	19 900	23 000	25 000	26 600	27 600	27 900	28 600	29 400	30 100
		Antal	154 800	14 200	12 700	14 700	16 800	18 000	19 200	19 100	21 000	19 100
	Totalt	Lön	25 500	20 100	22 800	24 300	25 400	25 900	26 200	26 700	27 300	27 700
Antal	745 600	63 500	54 000	61 800	81 200	93 500	104 000	100 400	102 500	84 800		
1228 Verksamhets- chefer inom vård och omsorg	Kvinnor	Lön	35 200	26 800	29 800	32 400	33 600	34 400	35 100	36 000	36 700	37 100
		Antal	6 800	40	170	350	710	1 000	1 300	1 200	1 200	790
	Män	Lön	35 800	27 100	30 800	32 800	33 800	35 600	36 000	36 300	37 500	37 200
		Antal	1 100	0	30	70	130	170	160	170	210	160
	Totalt	Lön	35 300	26 800	29 900	32 400	33 600	34 600	35 200	36 000	36 800	37 100
Antal	7 900	40	200	420	840	1 200	1 400	1 400	1 400	950		
2321 Gymnasielärare i allmänna ämnen	Kvinnor	Lön	28 800	21 500	25 000	26 400	27 500	28 100	29 000	30 100	30 700	31 800
		Antal	10 300	90	590	1 100	1 600	1 500	1 500	1 400	1 200	1 300
	Män	Lön	29 400	21 100	24 700	26 400	27 800	28 800	29 400	30 700	31 400	32 100
		Antal	7 200	90	390	650	940	1 000	880	880	1 100	1 300
	Totalt	Lön	29 000	21 300	24 900	26 400	27 600	28 400	29 100	30 300	31 000	32 000
Antal	17 500	180	970	1 700	2 500	2 500	2 400	2 300	2 300	2 600		
2323 Lärare i estetiska och praktiska ämnen	Kvinnor	Lön	27 200	21 400	24 200	25 200	26 200	26 700	27 300	27 900	28 900	29 500
		Antal	8 200	180	440	750	990	1 000	1 300	1 300	1 300	960
	Män	Lön	27 400	20 300	24 000	25 500	26 500	27 400	27 600	28 400	29 100	29 500
		Antal	6 400	160	360	650	830	820	850	780	1 000	920
	Totalt	Lön	27 300	20 900	24 100	25 300	26 300	27 000	27 400	28 100	29 000	29 500
Antal	14 500	330	800	1 400	1 800	1 900	2 100	2 100	2 300	1 900		
2330 Grundskollärare	Kvinnor	Lön	26 600	19 600	23 300	24 700	25 900	26 400	26 700	27 500	28 700	29 800
		Antal	52 100	1 800	2 800	5 100	8 900	8 800	7 100	5 500	5 900	6 300
	Män	Lön	26 200	19 100	22 700	24 600	26 100	26 900	26 900	27 600	28 700	29 700
		Antal	14 100	1 100	1 000	1 500	2 000	2 100	1 600	1 300	1 600	1 800
	Totalt	Lön	26 500	19 400	23 200	24 700	25 900	26 500	26 800	27 500	28 700	29 800
Antal	66 200	2 900	3 900	6 600	10 900	11 000	8 700	6 800	7 500	8 000		
2359 Övriga pedagoger med teoretisk specialkompetens	Kvinnor	Lön	25 800	19 700	23 300	24 400	25 100	25 900	26 500	26 900	27 700	28 500
		Antal	5 400	260	510	580	690	660	690	700	720	620
	Män	Lön	25 600	20 100	23 100	24 200	25 100	25 800	25 900	26 800	27 300	27 700
		Antal	2 900	190	230	330	360	340	330	380	410	370
	Totalt	Lön	25 700	19 900	23 200	24 300	25 100	25 900	26 300	26 900	27 600	28 200
Antal	8 400	450	740	920	1 100	1 000	1 000	1 100	1 100	990		
2470 Administratörer i offentlig förvaltning	Kvinnor	Lön	31 400	23 200	27 100	29 400	30 900	31 500	31 600	31 700	32 900	33 400
		Antal	9 800	100	580	880	1 200	1 300	1 400	1 500	1 500	1 300
	Män	Lön	33 800	23 100	27 300	30 100	32 400	33 300	34 400	34 900	34 900	36 800
		Antal	4 600	60	250	430	480	530	540	610	750	980
	Totalt	Lön	32 200	23 100	27 100	29 600	31 300	32 000	32 400	32 700	33 500	34 800
Antal	14 400	160	830	1 300	1 700	1 800	2 000	2 100	2 300	2 300		
2492 Socialsekreterare och kuratorer	Kvinnor	Lön	28 000	23 500	25 000	26 500	27 800	28 300	29 000	29 600	30 300	30 500
		Antal	15 000	490	1 900	2 000	2 200	2 100	1 900	1 600	1 500	1 200
	Män	Lön	28 300	23 400	24 800	26 100	27 400	28 300	28 800	29 500	29 900	30 500
		Antal	2 700	70	240	300	310	350	360	360	410	340
	Totalt	Lön	28 000	23 500	24 900	26 500	27 800	28 300	29 000	29 500	30 200	30 500
Antal	17 700	560	2 200	2 300	2 500	2 400	2 300	2 000	1 900	1 500		
3233 Geriatrisk- sjuksköterskor	Kvinnor	Lön	30 000	25 200	26 900	28 000	29 000	29 700	30 400	30 900	31 300	31 200
		Antal	8 500	120	460	650	920	1 200	1 300	1 300	1 400	1 200
	Män	Lön	30 900	23 800	27 900	29 400	30 200	30 600	31 500	31 100	31 900	32 000
		Antal	790	0	40	70	80	110	130	130	120	110
	Totalt	Lön	30 100	25 200	27 000	28 100	29 100	29 800	30 500	30 900	31 400	31 300
Antal	9 300	120	510	720	1 000	1 300	1 400	1 400	1 500	1 300		
3310 Förskollärare och fritidspedagoger	Kvinnor	Lön	24 700	19 600	22 700	23 500	24 200	24 700	25 200	25 700	26 100	26 300
		Antal	66 500	3 000	5 100	6 200	8 500	9 500	9 400	9 200	9 500	6 200
	Män	Lön	23 800	18 800	21 700	23 100	24 300	24 700	25 200	25 500	26 100	26 100
		Antal	6 000	700	640	710	790	700	710	630	680	440
	Totalt	Lön	24 600	19 400	22 600	23 500	24 200	24 700	25 200	25 700	26 100	26 300
Antal	72 500	3 700	5 700	6 900	9 300	10 200	10 100	9 800	10 200	6 600		

1) Endast de 20 vanligaste yrkena redovisas här, för fler yrken se Sveriges statistiska databaser på [www.scb.se/AM0106](http://www.scb.se/AM0106).

2) Antalsuppgiften avser lönepopulationen, inte antal sysselsatta. Se förklaring i stycket *Objekt och population* under avsnittet *Fakta om statistiken*. För antal sysselsatta, se tabell 12 – 14.



## 4. Forts

SSYK	Kön		Ålder									
			Samtliga <sup>2</sup>	18-24	25-29	30-34	35-39	40-44	45-49	50-54	55-59	60-64
3461 Behandlings- assistenter m.fl.	Kvinnor	Lön	26 500	23 900	24 900	26 000	26 400	26 600	26 800	27 300	27 700	28 000
		Antal	8 700	340	1 100	950	1 100	1 100	1 200	1 100	1 000	690
	Män	Lön	26 000	23 600	24 700	25 600	25 800	26 400	26 300	26 600	26 700	26 500
		Antal	2 800	80	310	360	380	330	380	360	340	250
	Totalt	Lön	26 400	23 800	24 800	25 900	26 300	26 600	26 700	27 100	27 500	27 600
		Antal	11 500	420	1 400	1 300	1 500	1 500	1 600	1 400	1 400	930
3462 Fritidsledare m. fl.	Kvinnor	Lön	23 600	20 400	22 400	23 600	24 100	24 500	24 500	24 800	25 100	24 800
		Antal	3 900	610	450	420	460	450	500	460	340	210
	Män	Lön	23 400	20 600	22 100	23 200	24 000	24 300	24 800	25 300	25 900	26 200
		Antal	3 600	700	560	490	450	360	370	280	230	180
	Totalt	Lön	23 500	20 500	22 200	23 400	24 100	24 400	24 600	25 000	25 400	25 500
		Antal	7 500	1 300	1 000	910	910	810	870	740	570	380
4190 Övrig kontors- personal	Kvinnor	Lön	24 300	20 100	23 000	24 000	24 300	24 600	24 500	24 500	24 400	24 500
		Antal	9 400	220	280	360	690	1 100	1 500	1 800	1 800	1 600
	Män	Lön	24 500	19 800	21 800	24 600	24 800	25 100	24 800	25 400	25 400	25 600
		Antal	1 400	110	110	130	140	140	180	190	220	200
	Totalt	Lön	24 300	20 000	22 700	24 200	24 400	24 700	24 600	24 600	24 500	24 600
		Antal	10 800	330	390	490	830	1 200	1 700	2 000	2 000	1 800
5122 Kockar och kokerskor	Kvinnor	Lön	22 900	20 400	21 600	22 100	22 500	22 800	23 100	23 300	23 300	23 300
		Antal	10 100	420	410	600	910	1 300	1 700	1 900	1 600	1 300
	Män	Lön	23 200	19 900	22 000	23 400	23 800	23 800	24 000	23 600	23 800	23 400
		Antal	1 700	130	180	200	210	260	230	200	170	110
	Totalt	Lön	22 900	20 300	21 700	22 500	22 700	23 000	23 200	23 300	23 300	23 300
		Antal	11 700	560	590	810	1 100	1 600	1 900	2 100	1 700	1 400
5131 Barnskötare m.fl.	Kvinnor	Lön	21 000	17 900	19 400	20 500	21 100	21 600	22 000	22 400	22 600	22 500
		Antal	67 000	12 500	4 600	4 700	6 100	7 400	8 600	8 400	8 300	6 400
	Män	Lön	20 200	18 100	19 600	21 000	21 600	22 300	22 400	22 600	22 600	22 800
		Antal	10 700	4 000	1 500	1 100	940	830	760	580	520	370
	Totalt	Lön	20 900	18 000	19 400	20 600	21 200	21 700	22 100	22 400	22 600	22 500
		Antal	77 700	16 500	6 100	5 800	7 000	8 200	9 300	9 000	8 800	6 800
5132 Undersköterskor, sjukvårdsbiträden m.fl.	Kvinnor	Lön	24 400	21 900	22 700	23 400	24 100	24 600	24 900	25 100	25 200	25 200
		Antal	101 200	7 000	6 900	7 700	11 000	13 700	16 500	15 200	14 000	9 300
	Män	Lön	24 100	21 700	22 900	23 800	24 300	24 600	24 700	24 800	25 100	24 700
		Antal	6 800	670	710	800	920	860	900	830	640	420
	Totalt	Lön	24 400	21 800	22 800	23 500	24 100	24 600	24 900	25 100	25 200	25 200
		Antal	108 000	7 600	7 600	8 500	11 900	14 600	17 400	16 000	14 600	9 700
5133 Vårdbiträden, personliga assistenter m.fl.	Kvinnor	Lön	22 900	20 800	21 900	22 600	23 100	23 600	23 900	24 100	24 100	24 100
		Antal	68 400	14 800	7 100	5 400	5 300	6 300	7 600	7 200	7 500	7 000
	Män	Lön	22 700	20 900	22 100	22 900	23 300	23 600	23 900	24 200	24 000	23 700
		Antal	11 400	2 700	1 800	1 500	1 100	1 100	1 100	860	720	560
	Totalt	Lön	22 900	20 800	21 900	22 700	23 200	23 600	23 900	24 100	24 100	24 000
		Antal	79 800	17 500	8 900	6 900	6 500	7 400	8 800	8 100	8 200	7 500
5134 Skötare och vårdare	Kvinnor	Lön	24 300	21 800	22 800	23 800	24 300	24 700	25 000	25 200	25 200	25 200
		Antal	36 200	3 600	3 100	3 000	3 600	4 500	5 300	5 100	4 700	3 300
	Män	Lön	24 100	21 700	22 800	23 800	24 400	24 700	24 900	25 000	24 800	25 000
		Antal	9 900	980	1 200	1 200	1 100	1 200	1 300	1 200	1 100	750
	Totalt	Lön	24 300	21 700	22 800	23 800	24 300	24 700	25 000	25 100	25 100	25 100
		Antal	46 200	4 500	4 300	4 100	4 700	5 700	6 700	6 300	5 800	4 000
7137 Fastighetsskötare	Kvinnor	Lön	22 400	20 100	22 500	23 400	23 100	22 500	23 000	22 800	22 300	22 500
		Antal	540	80	40	40	60	70	90	80	50	40
	Män	Lön	23 000	19 900	21 600	22 400	23 000	23 200	23 300	23 300	23 300	23 100
		Antal	7 200	360	220	270	400	660	1 100	1 300	1 500	1 400
	Totalt	Lön	22 900	19 900	21 800	22 500	23 000	23 100	23 300	23 200	23 300	23 000
		Antal	7 800	440	250	310	460	730	1 200	1 400	1 600	1 500
9122 Hotell- och kontorsstädare m.fl.	Kvinnor	Lön	20 800	18 500	19 100	19 900	20 300	20 600	21 000	21 200	21 300	21 500
		Antal	11 500	640	440	600	970	1 400	1 800	1 900	1 900	1 900
	Män	Lön	20 200	18 400	19 400	19 900	20 400	20 700	20 600	20 700	21 100	20 700
		Antal	960	130	100	90	100	90	140	120	120	80
	Totalt	Lön	20 700	18 500	19 200	19 900	20 400	20 600	20 900	21 200	21 300	21 400
		Antal	12 400	760	540	690	1 100	1 400	1 900	2 000	2 100	1 900
9130 Köks- och restaurang- biträden	Kvinnor	Lön	20 800	19 100	19 800	19 900	20 300	20 700	21 000	21 200	21 400	21 400
		Antal	14 300	1 100	630	770	1 200	1 600	2 200	2 300	2 300	2 200
	Män	Lön	19 900	18 700	19 300	20 200	20 000	20 300	20 600	21 200	20 600	21 000
		Antal	1 100	300	120	110	100	90	100	110	80	80
	Totalt	Lön	20 800	19 000	19 800	20 000	20 300	20 700	21 000	21 200	21 300	21 400
		Antal	15 400	1 400	750	880	1 300	1 700	2 300	2 400	2 400	2 300

## 5. Primärkommunal sektor 2012. Genomsnittlig månadslön i kronor efter yrke, region och kön

### 5. Municipal sector 2012. Average monthly salary in SEK by occupation, region and sex.

SSYK	Kön	Yrke <sup>1</sup>	Region <sup>2</sup>								
			Samtliga <sup>3</sup>	1	2	3	4	5	6	7	8
Samtliga	Kvinnor	Lön	25 200	26 600	24 800	24 900	25 000	25 200	24 700	24 700	24 900
		Antal	590 800	84 200	98 500	61 600	86 400	129 800	61 300	28 400	40 500
	Män	Lön	26 900	27 700	26 500	27 200	26 700	27 100	26 400	26 100	26 000
		Antal	154 800	26 600	24 300	14 800	23 100	32 300	14 700	7 700	11 300
	Totalt	Lön	25 500	26 900	25 200	25 400	25 400	25 600	25 100	25 000	25 100
	Antal	745 600	110 800	122 800	76 500	109 600	162 100	76 000	36 100	51 800	
1228 Verksamhets- chefer inom vård och omsorg	Kvinnor	Lön	35 200	41 000	35 400	34 400	34 300	35 500	33 800	33 900	31 900
		Antal	6 800	700	1 000	710	1 000	1 600	760	340	570
	Män	Lön	35 800	40 600	36 000	35 000	34 800	36 000	34 700	34 500	33 300
		Antal	1 100	120	170	140	180	270	90	50	80
	Totalt	Lön	35 300	40 900	35 500	34 500	34 400	35 600	33 900	34 000	32 000
	Antal	7 900	820	1 200	850	1 200	1 900	840	390	650	
2321 Gymnasielärare i allmänna ämnen	Kvinnor	Lön	28 800	30 300	28 400	28 200	28 100	29 200	28 000	29 000	28 100
		Antal	10 300	1 800	1 700	940	1 500	2 100	1 000	430	690
	Män	Lön	29 400	30 500	29 000	29 000	28 600	29 800	29 100	29 600	28 800
		Antal	7 200	1 300	1 200	740	1 000	1 600	740	320	410
	Totalt	Lön	29 000	30 400	28 700	28 500	28 300	29 400	28 500	29 200	28 300
	Antal	17 500	3 000	2 900	1 700	2 500	3 700	1 800	750	1 100	
2323 Lärare i estetiska och praktiska ämnen	Kvinnor	Lön	27 200	28 300	26 800	26 700	26 800	27 200	26 500	27 400	26 700
		Antal	8 200	1 900	1 300	690	1 100	1 500	800	300	550
	Män	Lön	27 400	28 400	27 000	27 300	27 000	27 600	26 900	27 600	26 800
		Antal	6 400	1 300	980	590	950	1 200	670	270	410
	Totalt	Lön	27 300	28 300	26 900	27 000	26 900	27 400	26 700	27 500	26 700
	Antal	14 500	3 200	2 300	1 300	2 000	2 700	1 500	570	960	
2330 Grundskollärare	Kvinnor	Lön	26 600	28 500	26 300	25 900	26 300	26 500	25 500	26 000	26 100
		Antal	52 100	9 100	8 600	5 300	7 400	11 000	5 200	2 300	3 100
	Män	Lön	26 200	28 100	26 000	25 800	25 800	26 200	25 400	25 600	25 900
		Antal	14 100	2 300	2 200	1 500	2 200	3 100	1 300	600	850
	Totalt	Lön	26 500	28 400	26 300	25 900	26 200	26 400	25 500	25 900	26 000
	Antal	66 200	11 500	10 900	6 800	9 600	14 100	6 500	2 900	3 900	
2359 Övriga pedagoger med teoretisk specialkompetens	Kvinnor	Lön	25 800	27 400	25 100	25 900	25 200	26 000	25 500	25 100	26 000
		Antal	5 400	950	910	420	1 000	990	550	280	300
	Män	Lön	25 600	26 700	24 400	25 400	25 600	25 500	25 200	25 500	25 900
		Antal	2 900	560	490	240	440	570	310	140	180
	Totalt	Lön	25 700	27 100	24 900	25 700	25 400	25 800	25 400	25 200	26 000
	Antal	8 400	1 500	1 400	660	1 500	1 600	860	420	480	
2470 Administratörer i offentlig förvaltning	Kvinnor	Lön	31 400	34 000	30 900	30 500	30 600	31 400	29 600	30 400	29 700
		Antal	9 800	2 200	1 600	710	1 300	2 000	830	430	700
	Män	Lön	33 800	35 900	33 700	33 400	33 100	34 200	31 900	32 200	32 100
		Antal	4 600	970	730	410	640	900	410	230	350
	Totalt	Lön	32 200	34 500	31 700	31 600	31 400	32 300	30 300	31 000	30 500
	Antal	14 400	3 200	2 300	1 100	1 900	2 900	1 200	660	1 000	
2492 Socialsekreterare och kuratorer	Kvinnor	Lön	28 000	29 600	27 300	27 700	27 100	28 400	27 400	27 100	27 400
		Antal	15 000	3 000	2 500	1 300	2 200	3 300	1 300	640	800
	Män	Lön	28 300	29 600	27 700	27 800	27 500	28 600	27 800	27 300	27 400
		Antal	2 700	580	510	230	370	580	240	120	120
	Totalt	Lön	28 000	29 600	27 400	27 700	27 200	28 400	27 500	27 200	27 400
	Antal	17 700	3 600	3 000	1 500	2 600	3 900	1 500	760	910	
3233 Geriatrisk- sjuksköterskor	Kvinnor	Lön	30 000	34 500	30 100	29 200	30 100	29 600	28 900	29 200	29 700
		Antal	8 500	700	1 500	900	1 200	2 100	940	420	670
	Män	Lön	30 900	34 700	31 500	30 200	31 100	30 300	29 800	29 600	29 300
		Antal	790	80	160	90	130	190	60	20	70
	Totalt	Lön	30 100	34 500	30 300	29 300	30 200	29 700	29 000	29 200	29 600
	Antal	9 300	780	1 600	990	1 400	2 300	1 000	440	740	
3310 Förskollärare och fritidspedagoger	Kvinnor	Lön	24 700	27 000	24 400	24 000	24 500	24 700	23 900	23 900	24 400
		Antal	66 500	9 200	11 100	7 500	9 900	15 000	6 700	3 000	4 300
	Män	Lön	23 800	25 800	23 600	23 200	23 900	23 600	23 300	22 300	23 700
		Antal	6 000	940	870	620	1 000	1 200	600	290	450
	Totalt	Lön	24 600	26 900	24 400	23 900	24 500	24 600	23 800	23 800	24 300
	Antal	72 500	10 100	11 900	8 100	10 900	16 200	7 300	3 200	4 700	

1) Endast de 20 vanligaste yrkena redovisas här, för fler yrken se Sveriges statistiska databaser på [www.scb.se/AM0106](http://www.scb.se/AM0106).

2) Regionerna är indelade enligt NUTS 2 enligt följande: 1: Stockholms län, 2: Uppsala, Södermanlands, Östergötlands, Örebro och Västmanlands län, 3: Jönköpings, Kronobergs, Kalmar och Gotlands län, 4: Blekinge och Skåne län, 5: Hallands och Västra Götalands län, 6: Värmlands, Dalarnas och Gävleborgs län, 7: Västernorrlands och Jämtlands län, 8: Västerbottens och Norrbottens län.

## 5. Forts

SSYK	Kön	Yrke <sup>1</sup>	Region <sup>2</sup>								
			Samtliga <sup>3</sup>	1	2	3	4	5	6	7	8
3461 Behandlings- assistenter m.fl.	Kvinnor	Lön	26 500	27 900	25 800	26 500	26 000	26 900	26 300	26 300	25 800
		Antal	8 700	1 500	1 500	830	1 400	1 800	730	340	670
	Män	Lön	26 000	27 000	25 600	26 200	25 800	26 400	25 800	25 900	25 000
		Antal	2 800	340	490	330	480	500	250	130	270
	Totalt	Lön	26 400	27 700	25 800	26 400	26 000	26 800	26 200	26 200	25 600
	Antal	11 500	1 800	2 000	1 200	1 900	2 300	980	470	940	
3462 Fritidsledare m. fl.	Kvinnor	Lön	23 600	23 800	23 200	23 600	23 200	23 900	23 400	23 100	23 600
		Antal	3 900	1 000	630	240	480	850	320	130	230
	Män	Lön	23 400	23 700	22 700	23 700	23 000	23 500	23 600	23 500	23 500
		Antal	3 600	1 100	580	230	490	650	260	140	190
	Totalt	Lön	23 500	23 700	22 900	23 700	23 100	23 800	23 500	23 300	23 600
	Antal	7 500	2 100	1 200	470	970	1 500	570	270	420	
4190 Övrig kontorspersonal	Kvinnor	Lön	24 300	26 100	23 800	23 800	24 100	24 200	23 600	23 900	23 800
		Antal	9 400	1 600	1 300	890	1 300	2 300	1 000	430	620
	Män	Lön	24 500	26 000	24 400	23 700	23 500	24 800	23 500	23 000	24 400
		Antal	1 400	320	200	100	210	280	160	50	80
	Totalt	Lön	24 300	26 100	23 900	23 800	24 000	24 300	23 600	23 800	23 800
	Antal	10 800	1 900	1 500	990	1 500	2 500	1 200	480	710	
5122 Kockar och kokerskor	Kvinnor	Lön	22 900	23 800	22 500	23 000	23 000	22 900	22 600	22 300	22 800
		Antal	10 100	1 100	1 800	1 200	1 200	2 200	1 000	610	850
	Män	Lön	23 200	24 900	22 700	23 000	23 300	23 000	22 000	22 800	21 900
		Antal	1 700	380	290	160	210	310	100	100	130
	Totalt	Lön	22 900	24 100	22 500	23 000	23 000	22 900	22 500	22 400	22 700
	Antal	11 700	1 500	2 100	1 400	1 400	2 500	1 100	710	980	
5131 Barnskötare m.fl.	Kvinnor	Lön	21 000	21 200	20 900	21 200	20 800	20 800	21 300	20 800	21 200
		Antal	67 000	16 100	11 700	4 900	9 500	13 700	5 100	2 600	3 400
	Män	Lön	20 200	20 400	20 000	20 200	20 000	20 100	20 500	19 800	20 000
		Antal	10 700	3 200	1 700	610	1 600	1 900	700	410	520
	Totalt	Lön	20 900	21 000	20 800	21 100	20 700	20 700	21 200	20 600	21 000
	Antal	77 700	19 300	13 400	5 500	11 100	15 600	5 800	3 000	3 900	
5132 Undersköterskor, sjukvårdsbiträden m.fl.	Kvinnor	Lön	24 400	24 800	24 300	24 400	24 100	24 600	24 300	24 600	24 600
		Antal	101 200	5 800	16 800	12 800	14 400	26 100	12 200	6 000	7 000
	Män	Lön	24 100	25 200	23 800	23 900	23 800	24 100	23 700	23 900	24 300
		Antal	6 800	770	940	580	940	1 900	540	480	610
	Totalt	Lön	24 400	24 800	24 300	24 400	24 100	24 500	24 200	24 500	24 500
	Antal	108 000	6 600	17 800	13 400	15 300	28 000	12 700	6 500	7 600	
5133 Vårdbiträden, personliga assistenter m.fl.	Kvinnor	Lön	22 900	23 200	22 500	23 000	23 000	22 700	23 200	22 200	23 100
		Antal	68 400	8 500	10 800	7 000	9 500	13 300	9 100	4 000	6 200
	Män	Lön	22 700	23 500	22 200	22 800	22 600	22 500	22 900	22 300	22 600
		Antal	11 400	2 200	1 500	1 000	1 300	2 200	1 100	850	1 300
	Totalt	Lön	22 900	23 300	22 400	23 000	23 000	22 700	23 100	22 200	23 000
	Antal	79 800	10 700	12 200	8 000	10 800	15 500	10 200	4 900	7 500	
5134 Skötare och vårdare	Kvinnor	Lön	24 300	24 500	23 900	24 800	24 100	24 500	24 300	24 700	24 400
		Antal	36 200	4 500	7 200	4 200	5 400	6 800	3 700	1 400	3 000
	Män	Lön	24 100	24 600	23 900	24 500	23 800	24 200	24 100	24 000	23 800
		Antal	9 900	1 700	1 900	870	1 400	1 800	850	570	860
	Totalt	Lön	24 300	24 500	23 900	24 700	24 100	24 400	24 300	24 500	24 200
	Antal	46 200	6 200	9 100	5 100	6 900	8 600	4 500	2 000	3 800	
7137 Fastighetsskötare	Kvinnor	Lön	22 400	22 600	21 900	22 600	22 900	22 800	21 000	22 300	21 700
		Antal	540	100	110	50	90	130	30	10	20
	Män	Lön	23 000	23 600	22 200	23 200	22 900	23 100	22 700	22 300	23 000
		Antal	7 200	1 000	1 000	760	1 200	1 600	790	340	560
	Totalt	Lön	22 900	23 600	22 200	23 100	22 900	23 000	22 700	22 300	23 000
	Antal	7 800	1 100	1 100	820	1 200	1 700	820	350	580	
9122 Hotell- och kontorsstädare m.fl.	Kvinnor	Lön	20 800	20 400	20 700	20 900	20 600	20 900	20 800	20 800	21 200
		Antal	11 500	660	1 200	1 400	2 100	3 300	1 300	590	940
	Män	Lön	20 200	20 400	20 100	20 600	19 900	20 300	19 900	20 200	20 300
		Antal	960	160	100	60	190	250	80	60	70
	Totalt	Lön	20 700	20 400	20 600	20 900	20 500	20 800	20 800	20 800	21 100
	Antal	12 400	820	1 300	1 400	2 300	3 500	1 400	650	1 000	
9130 Köks- och restaurangbiträden	Kvinnor	Lön	20 800	20 800	20 500	21 100	20 900	20 800	20 800	20 600	20 800
		Antal	14 300	1 800	2 200	1 800	2 200	3 300	1 500	630	940
	Män	Lön	19 900	20 300	19 000	20 400	20 000	19 700	20 000	19 900	20 000
		Antal	1 100	260	120	90	180	190	80	80	90
	Totalt	Lön	20 800	20 700	20 400	21 100	20 800	20 800	20 800	20 500	20 800
	Antal	15 400	2 100	2 300	1 900	2 400	3 500	1 500	710	1 000	

3) Antalsuppgiften avser lönepopulationen, inte antal sysselsatta. Se förklaring i stycket *Objekt och population* under avsnittet *Fakta om statistiken*. För antal sysselsatta, se tabell 12 – 14.

## 6. Primärkommunal sektor 2012. Antal sysselsatta efter månadslöneintervall i kronor och kön

6. Municipal sector 2012. Number of employees by monthly salary interval in SEK and sex

Månadslön	Antal <sup>1</sup>		
	Kvinnor	Män	Totalt
Totalt	590 800	154 800	745 600
- 14 999	130	60	180
15 000 - 16 999	7 700	2 500	10 200
17 000 - 18 999	28 400	8 400	36 700
19 000 - 20 999	50 900	12 000	62 900
21 000 - 22 999	107 300	20 000	127 200
23 000 - 24 999	134 200	25 800	159 900
25 000 - 26 999	102 800	24 400	127 200
27 000 - 28 999	66 200	20 100	86 300
29 000 - 30 999	40 300	13 700	54 100
31 000 - 32 999	19 700	8 400	28 100
33 000 - 34 999	10 600	5 000	15 600
35 000 - 36 999	6 800	3 300	10 000
37 000 - 38 999	4 700	2 500	7 100
39 000 - 40 999	3 300	2 000	5 300
41 000 - 42 999	2 200	1 500	3 700
43 000 - 44 999	1 500	1 100	2 600
45 000 - 46 999	1 000	870	1 900
47 000 - 48 999	750	660	1 400
49 000 - 50 999	620	580	1 200
51 000 - 52 999	430	420	850
53 000 - 54 999	290	290	580
55 000 - 56 999	230	240	470
57 000 - 58 999	190	190	380
59 000 - 60 999	130	160	290
61 000 -	630	710	1 300

1) Antalsuppgiften avser lönepopulationen, inte antal sysselsatta. Se förklaring i stycket *Objekt och population* under avsnittet *Fakta om statistiken*. För antal sysselsatta, se tabell 12 – 14.

## 7. Primärkommunal sektor 2012. Genomsnittlig månadslön och lönespridning i kronor efter utbildningsinriktning och kön

7. Municipal sector 2012. Average monthly salary and salary dispersion in SEK by field of education and sex

Utbildningsinriktning	Kön	Antal <sup>1</sup>	Månadslön				Medel- ålder
			Undre kvartil	Median	Övre kvartil	Medellön	
Samtliga	Kvinnor	590 800	22 200	24 500	27 300	25 200	44
	Män	154 800	22 600	25 600	29 300	26 900	44
	Totalt	745 600	22 300	24 700	27 700	25 500	44
0 Allmän utbildning	Kvinnor	71 300	20 200	22 200	24 300	22 400	43
	Män	22 200	20 000	22 800	25 400	23 200	41
	Totalt	93 500	20 100	22 300	24 500	22 600	43
1 Pedagogik och lärarutbildning	Kvinnor	159 800	24 200	26 200	28 800	26 900	46
	Män	39 500	25 300	27 900	30 800	28 800	46
	Totalt	199 400	24 400	26 500	29 200	27 300	46
2 Humaniora och konst	Kvinnor	20 300	19 600	22 400	25 500	23 000	36
	Män	7 700	20 400	23 500	26 600	24 100	37
	Totalt	28 000	19 800	22 700	25 800	23 300	36
3 Samhällsvetenskap, juridik, handel och administration	Kvinnor	62 300	22 100	24 300	27 700	25 800	46
	Män	15 400	23 000	26 600	32 500	29 300	45
	Totalt	77 800	22 200	24 700	28 500	26 500	46
4 Naturvetenskap, matematik och data	Kvinnor	6 300	22 000	24 600	28 200	25 600	43
	Män	3 700	23 000	26 500	30 600	27 700	43
	Totalt	10 000	22 300	25 300	29 100	26 400	43
5 Teknik och tillverkning	Kvinnor	14 800	21 500	23 900	27 800	25 600	44
	Män	29 700	22 500	25 200	29 400	27 000	45
	Totalt	44 400	22 100	24 700	28 900	26 500	45
6 Lant- och skogsbruk samt djursjukvård	Kvinnor	5 000	19 800	22 000	24 300	22 500	35
	Män	2 100	22 300	24 300	27 800	25 800	47
	Totalt	7 100	20 400	22 700	25 300	23 500	39
7 Hälso- och sjukvård samt social omsorg	Kvinnor	205 500	22 500	24 500	27 300	25 300	44
	Män	22 000	22 600	25 100	28 500	26 500	42
	Totalt	227 500	22 500	24 600	27 400	25 400	44
8 Tjänster	Kvinnor	35 700	21 200	22 800	24 600	23 100	45
	Män	9 500	22 800	26 000	29 000	26 900	43
	Totalt	45 200	21 400	23 200	25 500	23 900	44

1) Antalsuppgiften avser lönepopulationen, inte antal sysselsatta. Se förklaring i stycket *Objekt och population* under avsnittet *Fakta om statistiken*. För antal sysselsatta, se tabell 12 – 14.

### 8. Primärkommunal sektor 2012. Genomsnittlig månadslön och lönespridning i kronor efter utbildningsnivå och kön

8. Municipal sector 2012. Average monthly salary and salary dispersion in SEK by level of education and sex

Utbildningsnivå	Kön	Antal <sup>1</sup>	Månadslön				Medel- ålder
			Undre kvartil	Median	Övre kvartil	Medellön	
Samtliga	Kvinnor	590 800	22 200	24 500	27 300	25 200	44
	Män	154 800	22 600	25 600	29 300	26 900	44
	Totalt	745 600	22 300	24 700	27 700	25 500	44
1 Förgymnasial utbildning kortare än 9 år	Kvinnor	6 900	20 000	21 500	23 000	21 600	52
	Män	1 900	20 500	22 700	24 600	22 800	53
	Totalt	8 800	20 000	21 700	23 400	21 900	52
2 Förgymnasial utbildning minst 9 år	Kvinnor	28 600	20 500	22 100	23 900	22 300	45
	Män	9 500	20 800	23 100	25 500	23 500	44
	Totalt	38 100	20 500	22 300	24 300	22 600	45
3 Gymnasial utbildning, högst 2 år	Kvinnor	147 300	22 200	23 700	25 400	23 900	50
	Män	28 200	22 400	24 400	27 000	25 100	49
	Totalt	175 500	22 200	23 800	25 600	24 100	50
4 Gymnasial utbildning 3 år	Kvinnor	126 200	20 300	22 500	24 600	22 600	36
	Män	33 500	20 000	23 000	26 200	23 700	36
	Totalt	159 700	20 200	22 600	24 800	22 800	36
5 Eftergymnasial utbildning, kortare än 3 år	Kvinnor	92 700	23 300	25 500	28 000	26 200	47
	Män	28 200	23 500	26 600	30 300	27 700	46
	Totalt	120 900	23 400	25 600	28 500	26 600	47
6 Eftergymnasial utbildning, 3 år eller längre	Kvinnor	187 600	24 500	27 100	30 100	28 000	43
	Män	52 400	25 400	28 200	32 000	30 100	45
	Totalt	240 100	24 700	27 400	30 500	28 400	44
7 Forskarutbildning	Kvinnor	780	25 800	29 600	34 500	31 100	48
	Män	620	27 600	31 500	36 600	33 900	50
	Totalt	1 400	26 500	30 400	35 500	32 400	49

1) Antalsuppgiften avser lönepopulationen, inte antal sysselsatta. Se förklaring i stycket *Objekt och population* under avsnittet *Fakta om statistiken*. För antal sysselsatta, se tabell 12 – 14.

## 9. Primärkommunal sektor 2012. Genomsnittlig månadslön och lönespridning i kronor efter utbildning och kön

9. Municipal sector 2012. Average monthly salary and salary dispersion in SEK by education and sex

Utbildning <sup>1</sup>	Kön	Antal <sup>2</sup>	Månadslön				Medel- ålder
			Undre kvartil	Median	Övre kvartil	Medellön	
<b>Samtliga</b>	Kvinnor	590 800	22 200	24 500	27 300	25 200	44
	Män	154 800	22 600	25 600	29 300	26 900	44
	Totalt	745 600	22 300	24 700	27 700	25 500	44
<b>Allmän utbildning</b>							
Folkskoleutbildning och motsvarande	Kvinnor	6 900	20 000	21 500	23 000	21 600	52
	Män	1 900	20 500	22 700	24 600	22 800	53
	Totalt	8 800	20 000	21 700	23 400	21 900	52
Grundskoleutbildning och motsvarande	Kvinnor	28 600	20 500	22 100	23 900	22 300	45
	Män	9 500	20 800	23 100	25 500	23 500	44
	Totalt	38 100	20 500	22 300	24 300	22 600	45
Samhällsvetenskaplig, social och humanistisk gymnasieutbildning	Kvinnor	32 800	20 100	22 700	24 800	22 700	41
	Män	8 800	19 200	22 400	25 500	23 000	36
	Totalt	41 600	20 000	22 600	24 900	22 700	40
Naturvetenskaplig gymnasieutbildning	Kvinnor	3 100	18 200	21 100	24 100	21 600	32
	Män	2 000	18 800	22 500	26 300	23 600	35
	Totalt	5 100	18 500	21 500	24 800	22 400	33
<b>Pedagogik och lärarutbildning</b>							
Minst 30 (nya) högskolepoäng inom pedagogik, ej examen	Kvinnor	14 400	20 600	23 000	25 300	23 200	36
	Män	5 000	21 800	24 500	27 100	24 700	37
	Totalt	19 400	20 900	23 300	25 800	23 600	36
Förskolläroverutbildning	Kvinnor	44 000	24 200	25 500	27 200	26 400	49
	Män	2 000	24 500	26 100	28 500	27 700	50
	Totalt	46 000	24 200	25 600	27 300	26 400	49
Fritidspedagogutbildning	Kvinnor	8 600	24 100	25 300	26 900	26 200	48
	Män	2 700	24 500	25 800	27 900	27 300	48
	Totalt	11 300	24 200	25 500	27 100	26 500	48
Läroverutbildning för grundskolans lägre åldrar	Kvinnor	45 100	24 200	26 400	28 900	26 900	44
	Män	6 800	25 200	27 700	30 600	29 000	47
	Totalt	51 900	24 300	26 500	29 000	27 200	44
Ämnesläroverutbildning, allmänna ämnen	Kvinnor	23 300	25 700	27 700	30 000	28 400	44
	Män	12 300	26 400	28 700	31 700	30 000	45
	Totalt	35 600	26 000	28 000	30 600	28 900	44
Utbildning för lärare i praktiskt/estetiskt ämnen	Kvinnor	7 800	26 300	28 200	30 100	28 600	50
	Män	5 700	26 500	28 500	30 700	29 300	49
	Totalt	13 500	26 400	28 300	30 400	28 900	49
Specialläroverutbildning	Kvinnor	8 300	28 700	30 500	32 500	30 900	54
	Män	870	29 300	31 400	33 400	31 900	56
	Totalt	9 200	28 700	30 600	32 600	31 000	54
Yrkesläroverutbildning	Kvinnor	3 000	27 500	29 800	32 400	30 700	52
	Män	2 800	28 500	30 300	32 100	30 800	53
	Totalt	5 800	28 000	30 100	32 200	30 700	53
Övrig eftergymnasial utbildning inom pedagogik och läroverutbildning	Kvinnor	5 000	22 500	25 300	28 900	26 400	46
	Män	1 200	23 800	26 700	30 000	27 900	48
	Totalt	6 200	22 700	25 600	29 100	26 700	47
<b>Humaniora och konst</b>							
Estetisk utbildning på gymnasial nivå	Kvinnor	6 700	18 400	20 600	23 000	21 000	29
	Män	1 800	18 900	21 400	24 100	21 900	31
	Totalt	8 500	18 500	20 700	23 200	21 200	29
Gymnasial utbildning för medieproduktion	Kvinnor	2 900	18 300	20 500	22 900	20 900	28
	Män	1 000	18 600	20 800	23 600	21 400	30
	Totalt	3 900	18 400	20 500	23 100	21 000	29
Minst 30 (nya) högskolepoäng inom humaniora/konst, ej examen	Kvinnor	5 000	21 000	23 700	26 500	24 200	40
	Män	2 400	21 000	23 700	26 600	24 400	38
	Totalt	7 400	21 000	23 700	26 500	24 200	39
Humanistisk högskoleutbildning (minst 3 år)	Kvinnor	3 100	22 600	25 700	29 000	26 400	45
	Män	960	23 500	26 600	30 700	28 200	46
	Totalt	4 000	22 800	26 000	29 400	26 800	45

1) Endast de vanligast förekommande utbildningarna redovisas separat.

2) Antalsuppgiften avser lönepopulationen, inte antal sysselsatta. Se förklaring i stycket *Objekt och population* under avsnittet *Fakta om statistiken*. För antal sysselsatta, se tabell 12 – 14.

## 9. Forts

Utbildning <sup>1</sup>	Kön	Antal <sup>2</sup>	Månadslön				Medel- ålder
			Undre kvartil	Median	Övre kvartil	Medellön	
Konstnärlig eftergymnasial utbildning	Kvinnor	1 700	22 000	24 700	27 100	25 000	44
	Män	930	23 500	26 100	28 200	26 300	46
	Totalt	2 600	22 500	25 200	27 600	25 500	45
<b>Samhällsvetenskap, juridik, handel, administration</b>							
Handelsgymnasium/3-årig ekonomisk linje på gymnasiet	Kvinnor	5 600	22 500	24 100	26 000	24 800	50
	Män	1 500	23 300	25 900	29 500	27 600	50
	Totalt	7 100	22 600	24 400	26 800	25 400	50
Yrkesinriktad utbildning på gymnasial nivå inom handel och administration	Kvinnor	28 000	21 500	23 200	25 000	23 400	48
	Män	3 700	21 400	23 500	26 200	24 200	45
	Totalt	31 700	21 500	23 200	25 100	23 500	48
Minst 30 (nya) högskolepoäng inom samhällsv/ekonomi/juridik, ej examen	Kvinnor	8 800	21 800	24 600	28 000	25 600	38
	Män	3 300	22 200	25 500	29 900	27 100	38
	Totalt	12 200	21 900	24 800	28 500	26 000	38
Biblioteks- och informationsvetenskaplig högskoleutbildning (minst 3 år)	Kvinnor	2 700	25 300	26 900	28 900	27 700	47
	Män	560	25 100	26 900	29 100	28 300	48
	Totalt	3 200	25 200	26 900	28 900	27 800	47
Ekonomutbildning (högskoleutbildning minst 3 år)	Kvinnor	2 900	23 200	29 000	34 800	30 300	43
	Män	1 500	26 000	31 500	39 000	33 800	44
	Totalt	4 400	24 000	29 900	36 000	31 500	43
Högskoleutbildning för organisation, administration och förvaltning (minst 3 år)	Kvinnor	2 000	30 000	34 800	41 600	37 000	51
	Män	1 100	32 300	38 900	49 600	42 300	53
	Totalt	3 100	30 700	36 100	44 400	38 900	52
Högskoleutbildning i psykologi och psykoterapi (minst 3 år)	Kvinnor	2 400	26 300	30 200	34 400	30 800	43
	Män	620	28 100	32 600	35 800	32 300	46
	Totalt	3 000	26 500	31 000	34 900	31 100	44
Samhälls- och beteendevetenskaplig högskoleutbildning (minst 3 år)	Kvinnor	3 800	24 700	27 900	32 200	29 400	42
	Män	1 500	26 000	29 500	36 200	32 500	45
	Totalt	5 300	25 000	28 200	33 200	30 200	43
Övrig eftergymn utb inom samhällsv, juridik, handel, administration	Kvinnor	4 500	21 800	24 200	28 000	25 800	47
	Män	970	22 500	25 600	31 000	27 700	48
	Totalt	5 400	22 000	24 400	28 400	26 200	48
<b>Naturvetenskap, matematik och data</b>							
Yrkesinriktad utbildning på gymnasial nivå inom naturv/matematik/data	Kvinnor	1 900	21 300	23 000	25 000	23 300	47
	Män	720	21 200	24 000	26 700	24 400	44
	Totalt	2 600	21 300	23 200	25 400	23 600	46
Minst 30 (nya) högskolepoäng inom naturv/matematik/data, ej examen	Kvinnor	1 200	22 000	24 600	27 900	25 300	39
	Män	1 100	22 300	25 700	29 500	26 600	39
	Totalt	2 300	22 000	25 000	28 600	25 900	39
Naturvetenskaplig högskoleutbildning (minst 3 år)	Kvinnor	2 100	24 000	27 600	30 500	27 900	41
	Män	1 100	25 900	29 200	33 300	30 500	46
	Totalt	3 200	24 600	28 100	31 400	28 800	43
<b>Teknik och tillverkning</b>							
Tekniskt gymnasium (2-3 år)	Kvinnor	360	22 000	23 800	26 000	24 500	51
	Män	2 000	24 400	28 400	34 200	30 100	55
	Totalt	2 300	23 900	27 400	33 000	29 200	54
Byggtutbildning vid gymnasium/yrkesskola	Kvinnor	440	18 900	21 500	24 000	21 700	35
	Män	3 900	22 000	24 200	26 800	24 700	44
	Totalt	4 300	21 700	23 900	26 600	24 400	43
Elektro- och datateknisk utbildning vid gymnasium/yrkesskola	Kvinnor	570	20 500	22 400	24 500	22 700	43
	Män	4 300	21 300	24 200	27 400	24 800	41
	Totalt	4 900	21 100	24 000	27 000	24 500	41
Fordons- och farkostutbildning vid gymnasium/yrkesskola	Kvinnor	290	19 900	21 800	24 000	22 000	36
	Män	2 500	22 100	24 100	26 700	24 700	43
	Totalt	2 700	21 900	23 900	26 500	24 400	42
Textil- o konfektionsutbildning vid gymnasium/yrkesskola	Kvinnor	2 100	21 800	23 300	25 100	23 600	52
	Män	60	21 900	23 300	24 800	23 800	51
	Totalt	2 200	21 800	23 300	25 100	23 600	52
Livsmedelsutbildning vid gymnasium/yrkesskola	Kvinnor	1 300	19 900	21 800	23 600	21 900	37
	Män	330	21 100	23 100	25 200	23 200	41
	Totalt	1 700	20 100	22 000	24 000	22 200	38
Verkstadsutbildning vid gymnasium/yrkesskola	Kvinnor	1 500	20 800	22 700	24 500	22 700	47
	Män	4 300	21 800	23 700	26 100	24 100	47
	Totalt	5 800	21 500	23 400	25 700	23 800	47



## 9. Forts

Utbildning <sup>1</sup>	Kön	Antal <sup>2</sup>	Månadslön				Medel- ålder
			Undre kvartil	Median	Övre kvartil	Medellön	
Övrig gymnasial utbildning inom teknik och tillverkning	Kvinnor	1 800	20 600	23 000	25 000	23 000	47
	Män	2 000	20 600	23 400	26 300	24 000	46
	Totalt	3 800	20 600	23 100	25 500	23 500	47
Minst 30 (nya) högskolepoäng inom teknik, ej examen	Kvinnor	1 300	22 000	25 600	29 100	26 200	35
	Män	1 600	22 500	26 000	29 900	27 000	36
	Totalt	2 900	22 300	25 900	29 500	26 600	35
Ingenjörutbildning; väg- och vatten, byggnad, lantmåteri (eftergymnasial)	Kvinnor	910	28 000	31 000	35 000	32 000	38
	Män	1 500	29 000	33 800	39 900	35 500	45
	Totalt	2 400	28 500	32 400	38 000	34 100	43
Övrig eftergymnasial utbildning inom teknik och tillverkning	Kvinnor	1 100	21 000	23 500	26 400	24 100	43
	Män	1 200	23 000	25 700	29 700	26 800	44
	Totalt	2 300	21 800	24 600	28 400	25 500	43
<b>Lant- och skogsbruk samt djursjukvård</b>							
Gymnasial utbildning inom lant- och skogsbruk samt djursjukvård	Kvinnor	4 200	19 600	21 700	23 800	21 900	34
	Män	1 600	22 100	23 800	26 300	24 600	46
	Totalt	5 800	20 100	22 300	24 500	22 600	37
<b>Hälsa- och sjukvård, social omsorg</b>							
Gymnasial utbildning med inriktning mot barn och ungdom	Kvinnor	38 900	20 700	22 400	23 800	22 400	41
	Män	3 600	19 500	21 900	24 000	22 100	32
	Totalt	42 500	20 600	22 400	23 800	22 300	41
Omvårdnads- och omsorgsutbildning på gymnasial nivå	Kvinnor	96 100	22 600	24 200	25 800	24 300	45
	Män	6 700	22 400	24 100	26 200	24 300	42
	Totalt	102 800	22 600	24 200	25 800	24 300	45
Övrig gymnasial utbildning inom hälso- och sjukvård/social omsorg	Kvinnor	4 300	22 600	24 200	25 900	24 300	50
	Män	460	22 600	24 800	27 000	25 100	45
	Totalt	4 800	22 600	24 200	25 900	24 400	50
Minst 30 (nya) högskolepoäng inom hälso- o sjukvård/social omsorg, ej examen	Kvinnor	7 800	21 900	24 200	26 700	24 500	34
	Män	1 500	22 500	24 800	27 300	25 200	35
	Totalt	9 200	22 000	24 300	26 800	24 600	34
Arbetsterapeututbildning	Kvinnor	3 500	25 200	27 000	28 700	27 500	45
	Män	210	25 100	26 400	29 000	27 700	41
	Totalt	3 800	25 200	27 000	28 700	27 600	45
Fritidsledarutbildning (eftergymnasial)	Kvinnor	3 200	22 500	24 100	26 000	24 800	46
	Män	2 700	22 900	24 900	27 600	26 300	46
	Totalt	5 900	22 700	24 400	26 700	25 500	46
Sjukgymnastutbildning	Kvinnor	1 700	24 900	27 000	29 000	27 400	41
	Män	420	25 100	27 300	29 000	27 800	43
	Totalt	2 100	25 000	27 000	29 000	27 500	42
Sjuksköterskeutbildning	Kvinnor	16 500	27 900	29 900	32 500	30 500	49
	Män	1 400	28 200	30 500	34 000	31 500	48
	Totalt	17 900	28 000	29 900	32 700	30 500	49
Social serviceutbildning	Kvinnor	7 200	26 000	29 200	34 000	30 400	47
	Män	670	25 000	27 700	32 200	29 300	44
	Totalt	7 800	26 000	29 000	34 000	30 300	47
Socionomutbildning	Kvinnor	17 300	26 000	28 400	31 200	29 500	42
	Män	2 900	26 900	29 700	34 100	31 900	47
	Totalt	20 200	26 000	28 500	31 500	29 900	43
Övrig eftergymnasial utbildning inom hälso- och sjukvård/social omsorg	Kvinnor	7 500	23 400	25 900	29 000	26 700	44
	Män	1 100	24 300	27 400	30 400	28 700	46
	Totalt	8 600	23 500	26 000	29 100	26 900	44
<b>Tjänster</b>							
Hotell- och restaurangutbildning på gymnasial nivå	Kvinnor	14 400	20 400	22 100	23 600	22 100	40
	Män	2 500	20 400	22 700	24 800	22 900	37
	Totalt	16 900	20 400	22 200	23 800	22 200	40
Transportutbildning på gymnasial nivå	Kvinnor	850	21 100	22 900	24 900	23 100	49
	Män	1 200	22 100	24 100	26 600	24 600	45
	Totalt	2 000	21 700	23 600	25 900	24 000	46
Övrig gymnasial utbildning inom tjänsteområdet	Kvinnor	17 200	21 800	23 300	25 000	23 500	49
	Män	2 900	26 100	28 500	31 700	29 300	52
	Totalt	20 000	22 000	23 700	25 800	24 300	49
Övrig eftergymnasial utbildning inom tjänsteområdet	Kvinnor	2 400	22 000	24 900	28 900	26 000	39
	Män	1 800	24 400	26 500	29 000	27 500	37
	Totalt	4 200	22 800	25 800	29 000	26 600	38

### 10. Primärkommunal sektor 2012. Genomsnittlig månadslön i kronor efter verksamhetsområde, överenskommen sysselsättningsgrad och kön

10. Municipal sector 2012. Average monthly salary in SEK by activity, agreed rate of employment and sex

Överenskommen sysselsättningsgrad <sup>1</sup>	Kön	Verksamhetsområde <sup>2</sup>				
		Samtliga	Utbildning	Hälso- och sjukvård	Omsorg och sociala tjänster	Övrig verksamhet
Samtliga	Kvinnor	25 200	26 700	30 000	24 400	26 700
	Män	26 900	27 400	43 300	24 300	28 800
	Totalt	25 500	26 900	32 400	24 400	27 600
Heltidsanställd	Kvinnor	26 500	27 700	30 200	25 400	28 500
	Män	28 300	28 500	42 400	25 800	29 600
	Totalt	26 900	28 000	32 600	25 400	29 100
Deltidsanställd	Kvinnor	24 400	24 800	28 200	24 500	23 300
	Män	24 600	24 800	43 200	24 200	25 300
	Totalt	24 400	24 800	29 600	24 400	23 700
Övriga	Kvinnor	21 200	20 400	34 200	21 300	20 900
	Män	21 300	20 500	53 000	21 300	22 200
	Totalt	21 200	20 400	37 400	21 300	21 400

1) Både namn och underlag till tabellen har ändrats. Det resulterar i att det är fler heltidsanställda i tabellen.

2) I gruppen Hälso- och sjukvård ingår endast Gotlands kommun och för 2012 har de inte redovisat någon ersättning för jour, vilket påverkar lönerna.

### 11. Primärkommunal sektor 2012. Genomsnittlig månadslön i kronor efter verksamhetsområde, tjänstgöringsomfattning och kön

11. Municipal sector 2012. Average monthly salary in SEK by activity, extent of employment and sex

Tjänstgöringsomfattning	Kön	Verksamhetsområde <sup>1</sup>				
		Samtliga	Utbildning	Hälso- och sjukvård	Omsorg och sociala tjänster	Övrig verksamhet
Samtliga	Kvinnor	25 200	26 700	30 000	24 400	26 700
	Män	26 900	27 400	43 300	24 300	28 800
	Totalt	25 500	26 900	32 400	24 400	27 600
Heltidstjänstgörande	Kvinnor	26 500	27 800	29 900	25 400	28 500
	Män	28 300	28 500	42 000	25 700	29 600
	Totalt	27 000	28 000	32 600	25 400	29 100
Deltidstjänstgörande	Kvinnor	23 900	24 900	30 200	23 600	23 800
	Män	23 600	24 200	47 300	22 700	24 900
	Totalt	23 800	24 700	32 000	23 500	24 100

1) I gruppen Hälso- och sjukvård ingår endast Gotlands kommun och för 2012 har de inte redovisat någon ersättning för jour, vilket påverkar lönerna.

## 12. Primärkommunal sektor 2012. Antal sysselsatta efter verksamhetsområde, överenskommen sysselsättningsgrad och kön

12. Municipal sector 2012. Number of employees by activity, agreed rate of employment and sex

Överenskommen sysselsättningsgrad <sup>1</sup>	Kön	Verksamhetsområde				
		Samtliga	Utbildning	Hälsa- och sjukvård	Omsorg och sociala tjänster	Övrig verksamhet
Samtliga	Kvinnor	615 900	143 900	940	401 000	70 200
	Män	169 300	53 500	200	55 500	60 100
	Totalt	785 300	197 400	1 100	456 500	130 300
Heltidsanställd	Kvinnor	355 700	105 800	640	201 900	47 400
	Män	119 100	41 800	160	28 000	49 200
	Totalt	474 800	147 500	800	229 900	96 600
Deltidsanställd	Kvinnor	157 500	26 800	200	115 900	14 700
	Män	20 500	6 500	20	9 400	4 600
	Totalt	178 000	33 200	230	125 300	19 300
Övriga	Kvinnor	102 700	11 300	90	83 200	8 100
	Män	29 700	5 300	20	18 100	6 300
	Totalt	132 400	16 600	110	101 300	14 400

För definition av Antal sysselsatta se förklaring i stycket *Objekt och population* under avsnittet *Fakta om statistiken*.

1) Både namn och underlag till tabellen har ändrats. Det resulterar i att det är fler heltidsanställda i tabellen.

## 13. Primärkommunal sektor 2012. Antal sysselsatta efter verksamhetsområde, tjänstgöringsomfattning och kön

13. Municipal sector 2012. Number of employees by activity, extent of employment and sex

Tjänstgöringsomfattning	Kön	Verksamhetsområde				
		Samtliga	Utbildning	Hälsa- och sjukvård	Omsorg och sociala tjänster	Övrig verksamhet
Samtliga	Kvinnor	615 900	143 900	940	401 000	70 200
	Män	169 300	53 500	200	55 500	60 100
	Totalt	785 300	197 400	1 100	456 500	130 300
Heltidstjänstgörande	Kvinnor	298 400	88 000	510	167 500	42 300
	Män	115 300	38 700	150	27 600	48 800
	Totalt	413 600	126 800	660	195 100	91 100
Deltidstjänstgörande	Kvinnor	317 500	55 800	420	233 500	27 900
	Män	54 100	14 800	50	27 900	11 300
	Totalt	371 600	70 600	480	261 400	39 200

För definition av Antal sysselsatta se förklaring i stycket *Objekt och population* under avsnittet *Fakta om statistiken*.

## 14. Primärkommunal sektor 2012. Antal sysselsatta efter tjänstgöringsomfattning, län, kommun och kön

14. Municipal sector 2012. Number of employees by extent of employment, county, municipality and sex

Län/Kommun	Antal					Förändring 11-12		Heltids- personer	Antal invånare
	Samtliga	Heltidstjänstgörande		Deltidstjänstgörande		Antal	Procent		
		Kvinnor	Män	Kvinnor	Män				
<b>Hela riket</b>	785 300	298 400	115 300	317 500	54 100	4 900	0,6	636 800	9 555 900
<b>Stockholms län</b>	118 000	51 300	19 600	37 700	9 400	900	0,8	97 600	2 127 000
Botkyrka	6 800	3 300	1 100	2 000	460	350	5,5	5 700	86 300
Danderyd	1 900	700	270	740	140	80	4,5	1 500	32 000
Ekerö	1 600	580	170	730	160	-20	-1,0	1 300	26 200
Haninge	5 200	2 300	790	1 700	380	-10	-0,3	4 300	79 400
Huddinge	6 700	3 000	1 000	2 200	480	80	1,2	5 600	101 000
Järfälla	4 500	1 800	740	1 600	390	220	5,1	3 700	68 200
Lidingö	3 200	1 300	510	1 100	350	20	0,5	2 600	44 400
Nacka	4 500	2 100	800	1 300	340	30	0,6	3 800	92 900
Norrälje	2 300	930	380	860	160	20	0,8	1 900	56 600
Nykvarn	700	270	80	290	50	-50	-6,2	550	9 400
Nynäshamn	2 000	950	270	670	100	-30	-1,3	1 700	26 600
Salem	1 200	470	160	440	90	10	0,6	920	15 900
Sigtuna	3 100	1 400	520	1 000	190	270	9,4	2 600	42 300
Sollentuna	3 500	1 400	540	1 300	310	140	4,1	2 800	66 900
Solna	2 400	1 100	410	760	220	20	0,7	2 000	71 300
Stockholm	41 600	19 300	7 100	11 800	3 400	-310	-0,7	35 100	881 200
Sundbyberg	2 200	970	310	720	190	110	5,1	1 800	40 800
Södertälje	6 700	3 100	1 000	2 200	430	170	2,6	5 500	89 500
Tyresö	2 900	1 200	420	1 100	240	-30	-1,0	2 400	43 800
Täby	2 500	970	430	870	260	-70	-2,6	2 000	65 400
Upplands-Bro	1 900	710	240	760	150	30	1,9	1 500	24 400
Upplands Väsby	1 600	640	260	550	140	-120	-7,2	1 300	40 700
Vallentuna	2 000	700	260	870	160	30	1,4	1 600	31 200
Vaxholm	640	240	60	270	60	-30	-3,9	490	11 100
Värmdö	2 800	1 200	380	1 000	290	-20	-0,6	2 300	39 400
Österåker	2 200	780	250	960	190	10	0,3	1 700	40 300
Kommunalförbund	1 300	80	1 200	10	40	0	0,2	1 300	.
<b>Uppsala län</b>	25 800	9 000	3 400	11 300	2 200	440	1,7	20 000	342 000
Enköping	3 500	1 300	410	1 600	220	80	2,3	2 800	40 300
Heby	1 200	350	90	640	90	0	0,3	880	13 400
Håbo	1 600	610	190	640	140	60	4,2	1 200	19 900
Knivsta	1 000	350	100	470	90	0	0,3	760	15 300
Tierp	2 000	600	190	1 100	130	40	1,9	1 400	20 200
Uppsala	13 500	4 700	2 100	5 300	1 400	230	1,7	10 700	202 600
Älvkarleby	760	300	60	360	30	20	2,0	580	9 100
Östhammar	2 300	740	200	1 200	130	40	1,8	1 700	21 300
Kommunalförbund	50	0	50	0	10	-30	-36,5	50	.
<b>Södermanlands län</b>	24 000	9 600	3 300	9 500	1 600	350	1,5	19 500	274 700
Eskilstuna	8 700	3 900	1 400	2 900	500	50	0,6	7 300	98 800
Flen	1 600	590	210	690	100	60	4,1	1 200	16 000
Gnesta	960	310	90	480	80	90	9,7	710	10 400
Katrineholm	3 300	1 200	450	1 400	270	-90	-2,7	2 600	32 500
Nyköping	4 300	1 700	620	1 700	280	0	0,0	3 500	52 300
Oxelösund	840	350	80	370	50	-30	-3,0	670	11 200
Strängnäs	2 600	1 100	300	1 000	220	160	6,4	2 200	33 100
Trosa	910	280	90	470	70	10	0,6	680	11 500
Vingåker	810	280	70	410	60	100	14,7	620	8 800
Kommunalförbund	40	0	40	0	0	0	0,0	40	.
<b>Östergötlands län</b>	32 600	12 400	4 600	13 700	1 900	20	0,1	26 900	433 800
Boxholm	440	150	40	230	20	40	10,3	350	5 200
Finspång	2 100	770	200	1 000	90	10	0,7	1 600	20 800
Kinda	910	280	90	480	60	-10	-1,5	690	9 700
Linköping	8 600	3 000	1 300	3 700	610	-90	-1,0	7 000	148 500
Mjölby	2 600	880	400	1 200	160	90	3,5	2 100	26 200
Motala	3 600	1 600	670	1 200	190	-110	-3,0	3 200	41 900
Norrköping	9 900	4 300	1 200	3 900	480	10	0,1	8 400	132 100
Söderköping	1 100	350	150	570	70	50	4,2	890	14 100
Vadstena	670	220	70	350	40	-40	-4,9	530	7 300

För definition av Antal sysselsatta se förklaring i stycket *Objekt och population* under avsnittet *Fakta om statistiken*.

## 14. Forts.

Län/Kommun	Antal					Förändring 11-12		Heltids- personer	Antal invånare
	Samtliga	Heltidstjänstgörande		Deltidstjänstgörande		Antal	Procent		
		Kvinnor	Män	Kvinnor	Män				
Valdemarsvik	660	250	100	270	30	20	2,7	540	7 600
Ydre	340	120	30	170	20	10	2,1	260	3 600
Åtvidaberg	900	290	110	430	70	-10	-1,2	700	11 400
Ödeshög	450	150	50	220	30	20	5,4	340	5 200
Kommunalförbund	260	30	230	0	10	30	13,9	260	.
<b>Jönköpings län</b>	<b>32 800</b>	<b>10 300</b>	<b>4 500</b>	<b>16 100</b>	<b>2 000</b>	<b>-30</b>	<b>-0,1</b>	<b>26 100</b>	<b>339 100</b>
Aneby	560	160	50	320	30	10	1,6	430	6 400
Eksjö	1 900	550	190	1 000	170	20	1,0	1 500	16 400
Gislaved	2 800	820	380	1 500	150	-100	-3,3	2 200	28 700
Gnosjö	1 000	260	120	570	70	30	3,1	760	9 400
Habo	850	260	120	410	60	30	4,0	670	10 900
Jönköping	11 900	4 100	1 800	5 200	680	-260	-2,1	9 700	129 500
Mullsjö	590	160	80	310	40	10	2,4	440	7 100
Nässjö	2 900	940	370	1 400	180	-40	-1,2	2 300	29 400
Sävsjö	1 200	290	120	740	80	30	2,2	900	10 800
Tranås	1 900	520	270	960	130	-40	-2,2	1 500	18 100
Vaggeryd	1 200	380	140	620	60	150	14,8	940	13 100
Vetlanda	2 700	820	280	1 400	160	-20	-0,9	2 100	26 300
Värnamo	3 200	1 000	450	1 600	170	140	4,4	2 600	33 000
Kommunalförbund	100	20	80	0	0	10	7,4	100	.
<b>Kronobergs län</b>	<b>17 500</b>	<b>5 300</b>	<b>2 300</b>	<b>8 800</b>	<b>1 100</b>	<b>-10</b>	<b>0,0</b>	<b>13 900</b>	<b>185 900</b>
Alvesta	2 000	530	210	1 100	130	50	2,6	1 500	19 000
Lessebo	710	180	80	410	40	-50	-5,9	560	8 000
Ljungby	2 900	830	340	1 500	200	-40	-1,4	2 300	27 400
Markaryd	960	300	100	510	60	10	1,4	750	9 500
Tingsryd	1 300	350	150	750	70	10	0,5	1 000	12 100
Uppvidinge	890	240	70	520	50	20	2,5	670	9 300
Växjö	7 300	2 400	1 100	3 300	490	30	0,4	5 900	84 800
Älmhult	1 500	530	170	710	70	-40	-2,4	1 200	15 700
Kommunalförbund	80	0	60	10	0	0	-5,1	70	.
<b>Kalmar län</b>	<b>23 300</b>	<b>7 600</b>	<b>3 300</b>	<b>11 000</b>	<b>1 500</b>	<b>-540</b>	<b>-2,3</b>	<b>18 900</b>	<b>233 500</b>
Borgholm	1 000	300	90	560	70	-60	-5,6	790	10 800
Emmaboda	900	320	110	440	30	-20	-2,0	720	9 000
Hultsfred	1 300	410	140	710	60	-50	-3,8	1 100	13 600
Högsby	640	220	60	320	50	30	4,4	500	5 700
Kalmar	5 800	1 900	960	2 500	460	-130	-2,1	4 900	63 700
Mönsterås	1 300	380	150	690	60	0	-0,3	1 000	12 800
Mörbylånga	1 200	390	130	600	100	-60	-4,8	950	14 300
Nybro	2 100	560	280	1 100	140	10	0,2	1 600	19 500
Oskarshamn	2 800	1 100	390	1 200	110	20	0,6	2 300	26 100
Torsås	670	220	70	330	50	20	3,4	530	6 900
Vimmerby	1 500	460	160	820	80	0	0,1	1 200	15 400
Västervik	3 300	1 100	430	1 500	210	-270	-7,5	2 700	35 900
Kommunalförbund	780	270	300	140	80	-20	-2,6	690	.
<b>Gotlands län</b>	<b>6 600</b>	<b>2 600</b>	<b>1 100</b>	<b>2 500</b>	<b>420</b>	<b>-80</b>	<b>-1,2</b>	<b>5 600</b>	<b>57 200</b>
Gotland	6 600	2 600	1 100	2 500	420	-80	-1,2	5 600	57 200
<b>Blekinge län</b>	<b>14 400</b>	<b>5 100</b>	<b>2 000</b>	<b>6 500</b>	<b>750</b>	<b>-50</b>	<b>-0,3</b>	<b>12 000</b>	<b>152 300</b>
Karlshamn	3 000	1 000	420	1 400	150	-10	-0,4	2 500	31 100
Karlskrona	5 600	2 100	860	2 300	300	-60	-1,0	4 800	63 700
Olofström	1 300	450	140	660	80	20	1,3	1 000	12 900
Ronneby	2 500	890	300	1 200	130	-20	-0,7	2 000	27 800
Sölvesborg	1 500	480	150	800	70	30	2,1	1 200	16 800
Kommunalförbund	470	150	180	130	20	-10	-2,7	420	.
<b>Skåne län</b>	<b>100 100</b>	<b>35 700</b>	<b>15 100</b>	<b>42 200</b>	<b>7 100</b>	<b>870</b>	<b>0,9</b>	<b>81 200</b>	<b>1 263 100</b>
Bjuv	1 300	450	130	620	70	50	4,4	1 000	14 900
Bromölla	960	300	90	520	40	10	1,3	760	12 300
Burlöv	1 300	490	150	570	110	10	0,5	1 000	17 000
Båstad	1 300	260	140	780	90	10	1,1	950	14 300
Eslöv	3 000	1 000	370	1 400	220	-30	-0,8	2 400	31 700
Helsingborg	8 100	3 300	1 300	3 000	540	-20	-0,2	6 900	132 000
Hässleholm	4 800	1 300	520	2 700	310	100	2,0	3 600	50 200
Höganäs	2 100	640	300	1 000	140	30	1,2	1 700	24 900
Hörby	1 200	380	150	570	70	-30	-2,1	920	15 000

## 14. Forts.

Län/Kommun	Antal				Förändring 11-12		Heltids- personer	Antal invånare	
	Samtliga	Heltidstjänstgörande		Deltidstjänstgörande		Antal			Procent
		Kvinnor	Män	Kvinnor	Män				
Höör	1 100	340	130	530	100	-20	-1,6	850	15 500
Klippan	1 600	480	220	770	130	-60	-3,5	1 200	16 700
Kristianstad	7 500	2 300	1 200	3 500	470	-10	-0,1	6 100	80 500
Kävlinge	2 100	670	250	1 000	130	40	1,9	1 600	29 400
Landskrona	3 600	1 300	530	1 600	270	30	0,7	3 000	42 600
Lomma	1 500	500	190	660	120	0	0,2	1 200	22 300
Lund	9 700	3 400	1 500	3 900	990	160	1,7	7 800	113 000
Malmö	23 600	11 000	4 100	6 900	1 500	900	4,0	20 000	307 800
Osby	1 300	340	170	670	100	-10	-0,5	990	12 600
Perstorp	590	160	80	300	50	10	1,0	470	7 100
Simrishamn	1 600	380	170	930	150	-20	-1,1	1 200	19 000
Sjöbo	1 300	370	120	710	80	-50	-3,9	980	18 300
Skurup	1 200	370	150	610	80	-10	-0,7	960	15 000
Staffanstorps	1 100	410	160	430	100	-110	-9,0	880	22 500
Svalöv	1 200	430	160	540	80	-10	-0,4	960	13 300
Svedala	1 600	510	200	760	100	0	0,3	1 200	20 000
Tomelilla	940	260	100	520	60	40	4,2	710	12 900
Trelleborg	3 600	1 200	530	1 700	230	-20	-0,4	2 900	42 600
Vellinge	1 100	440	200	410	90	-80	-6,8	920	33 600
Ystad	2 300	610	290	1 200	160	-50	-2,2	1 800	28 600
Åstorp	1 300	380	140	670	80	-20	-1,8	960	14 800
Ängelholm	3 400	990	440	1 700	250	-30	-1,0	2 700	39 700
Örkelljunga	920	190	90	570	70	30	3,7	680	9 700
Östra Göinge	1 100	390	150	500	70	-30	-2,6	890	13 600
Kommunalförbund	1 000	230	660	90	50	40	4,1	990	.
<b>Hallands län</b>	<b>26 500</b>	<b>8 500</b>	<b>3 500</b>	<b>12 900</b>	<b>1 600</b>	<b>370</b>	<b>1,4</b>	<b>20 900</b>	<b>304 100</b>
Falkenberg	3 400	1 000	480	1 700	190	-200	-5,5	2 800	41 400
Halmstad	8 200	2 800	1 300	3 600	490	270	3,3	6 600	93 200
Hylte	1 100	320	110	580	50	0	0,2	810	10 000
Kungsbacka	7 100	2 400	780	3 500	480	150	2,2	5 500	76 800
Laholm	2 000	500	240	1 100	140	30	1,4	1 500	23 500
Varberg	4 600	1 400	620	2 300	280	130	2,8	3 700	59 200
<b>Västra Götalands län</b>	<b>144 000</b>	<b>54 300</b>	<b>20 200</b>	<b>59 500</b>	<b>9 900</b>	<b>1 400</b>	<b>1,0</b>	<b>115 800</b>	<b>1 600 400</b>
Ale	2 500	980	300	1 000	170	70	2,9	1 900	27 800
Alingsås	3 600	1 100	440	1 700	320	70	1,9	2 800	38 400
Bengtsfors	1 000	320	120	530	70	20	1,5	800	9 600
Bollebygd	620	230	60	290	40	0	0,0	490	8 500
Borås	9 600	3 900	1 600	3 500	630	-100	-1,0	8 100	104 900
Dals-Ed	630	210	110	280	30	0	0,6	510	4 700
Essunga	590	150	60	360	30	30	5,2	450	5 500
Falköping	3 400	980	450	1 700	250	0	-0,1	2 700	31 700
Färgelanda	590	210	60	280	30	0	-0,2	450	6 500
Grästorps	580	160	50	320	50	0	0,7	430	5 600
Gullspång	510	200	40	240	30	-30	-4,7	400	5 200
Göteborg	39 500	18 300	6 000	12 400	2 700	760	2,0	32 900	526 100
Götene	1 000	360	80	540	70	30	2,9	810	13 100
Herrljunga	920	290	80	500	70	-20	-1,9	690	9 300
Hjo	870	230	90	490	60	30	3,7	660	8 800
Härryda	3 300	1 200	400	1 400	240	40	1,1	2 600	35 200
Karlsborg	620	180	60	340	40	20	2,8	470	6 700
Kungälv	3 900	1 300	480	1 900	270	-10	-0,3	3 100	41 800
Lerum	3 100	1 200	400	1 300	200	-90	-2,7	2 500	39 100
Lidköping	4 100	1 400	600	1 800	250	0	0,0	3 300	38 300
Lilla Edet	1 000	290	120	580	40	20	2,0	770	12 600
Lysekil	1 700	530	190	830	130	-10	-0,3	1 300	14 400
Mariestad	2 500	730	360	1 200	170	-100	-4,0	1 900	23 700
Mark	3 200	1 000	360	1 600	170	-30	-0,9	2 500	33 800
Mellerud	1 100	330	110	570	70	40	4,2	820	8 900
Munkedal	1 100	270	100	650	60	10	0,7	790	10 200
Mölnadal	5 300	1 900	680	2 200	480	20	0,5	4 100	61 700
Orust	1 500	450	140	830	90	40	2,7	1 100	15 100
Partille	3 100	1 100	400	1 300	300	50	1,6	2 500	35 800
Skara	2 000	750	300	810	100	-30	-1,5	1 600	18 300
Skövde	5 000	1 800	770	2 100	370	90	1,9	4 000	52 200
Sotenäs	930	260	130	490	50	10	1,5	740	9 000

## 14. Forts.

Län/Kommun	Antal				Förändring 11-12		Heltids- personer	Antal invånare	
	Samtliga	Heltidstjänstgörande		Deltidstjänstgörande		Antal			Procent
		Kvinnor	Män	Kvinnor	Män				
Stenungsund	2 400	820	290	1 100	150	50	2,2	1 900	24 900
Strömstad	1 300	490	190	530	90	60	4,8	1 000	12 300
Svenljunga	970	260	90	560	60	-10	-1,3	740	10 200
Tanum	1 300	310	140	750	80	0	0,2	960	12 300
Tibro	1 200	360	170	560	80	10	0,7	930	10 700
Tidaholm	1 400	450	170	650	90	30	1,9	1 100	12 600
Tjörn	1 300	390	100	710	90	30	2,5	960	15 000
Tranemo	1 200	400	130	610	70	30	2,7	940	11 600
Trollhättan	5 600	2 300	730	2 200	390	80	1,4	4 500	55 700
Töreboda	920	290	90	500	50	10	1,4	710	9 000
Uddevalla	5 400	1 900	840	2 200	410	140	2,6	4 200	52 500
Ulricehamn	2 100	720	220	1 000	140	-40	-1,7	1 700	23 000
Vara	1 500	600	170	690	70	40	2,5	1 200	15 600
Värgårda	1 100	280	120	660	80	10	0,9	850	11 000
Vänersborg	3 400	1 400	460	1 300	240	-40	-1,2	2 800	37 000
Åmål	1 300	460	180	630	70	70	5,1	1 100	12 200
Öckerö	1 200	280	130	660	90	20	2,1	820	12 500
Kommunalförbund	1 200	160	950	40	60	30	2,5	1 200	.
<b>Värmlands län</b>	<b>26 800</b>	<b>10 000</b>	<b>4 000</b>	<b>11 200</b>	<b>1 600</b>	<b>-10</b>	<b>0,0</b>	<b>21 600</b>	<b>273 100</b>
Arvika	2 400	840	260	1 200	170	-50	-2,1	2 000	25 800
Eda	860	260	100	450	50	-10	-1,2	650	8 500
Filipstad	1 300	450	190	610	90	-20	-1,2	1 100	10 500
Forsnäs	1 200	410	140	530	70	20	1,6	910	11 300
Grums	910	280	100	470	50	-20	-2,1	680	8 900
Hagfors	1 400	450	170	680	90	90	6,8	1 100	12 200
Hammarö	1 400	620	180	490	70	0	0,0	1 100	15 100
Karlstad	7 500	3 200	1 300	2 500	470	-10	-0,1	6 300	86 900
Kil	1 100	390	120	500	60	20	2,2	850	11 800
Kristinehamn	2 000	820	320	740	110	30	1,5	1 700	23 700
Munkfors	440	220	60	150	10	20	4,3	360	3 600
Storfors	440	170	50	200	20	-10	-2,5	350	4 200
Sunne	1 500	500	220	680	100	40	3,0	1 200	13 100
Säffle	1 600	490	220	780	80	-80	-4,6	1 200	15 300
Torsby	1 400	430	220	690	80	-20	-1,2	1 100	12 200
Årjäng	860	280	100	410	60	-10	-1,4	650	9 900
Kommunalförbund	530	160	220	100	50	-10	-0,9	460	.
<b>Örebro län</b>	<b>27 200</b>	<b>10 000</b>	<b>4 000</b>	<b>11 300</b>	<b>1 800</b>	<b>260</b>	<b>1,0</b>	<b>21 800</b>	<b>283 100</b>
Askersund	1 000	390	110	480	50	0	0,2	810	11 000
Degerfors	860	270	90	420	70	10	0,6	660	9 500
Hallsberg	1 500	500	180	770	80	50	3,6	1 200	15 300
Hällefors	660	260	70	290	30	-30	-4,8	530	7 000
Karlskoga	3 000	1 200	420	1 200	160	30	1,1	2 400	29 600
Kumla	2 000	820	290	800	110	50	2,3	1 600	20 700
Laxå	520	210	50	250	30	-20	-3,3	410	5 600
Lekeberg	630	210	50	330	40	50	8,1	470	7 300
Lindesberg	2 200	740	270	1 100	150	-50	-2,0	1 800	23 000
Ljusnarsberg	450	160	50	210	40	30	6,3	350	4 800
Nora	880	290	90	480	30	20	1,7	690	10 400
Örebro	12 800	4 800	2 100	4 900	1 000	120	0,9	10 400	139 000
Kommunalförbund	550	140	290	90	40	20	3,0	500	.
<b>Västmanlands län</b>	<b>20 100</b>	<b>8 400</b>	<b>2 900</b>	<b>7 700</b>	<b>1 100</b>	<b>10</b>	<b>0,0</b>	<b>16 800</b>	<b>256 200</b>
Arboga	1 300	470	170	550	70	80	6,6	1 000	13 400
Fagersta	1 200	540	120	480	70	0	-0,3	1 000	12 600
Hallstahammar	1 400	650	170	530	70	70	5,4	1 200	15 300
Kungsör	770	260	50	400	60	0	-0,5	600	8 000
Köping	2 600	1 000	350	1 100	130	-30	-1,0	2 200	24 900
Norberg	480	200	50	220	20	-20	-4,2	390	5 600
Sala	2 000	770	320	800	120	10	0,7	1 700	21 600
Skinnskatteberg	370	140	60	150	30	20	5,7	300	4 400
Surahammar	820	370	80	330	40	-10	-0,6	670	9 900
Västerås	8 700	3 800	1 300	3 100	500	-10	-0,1	7 300	140 500
Kommunalförbund	460	160	250	40	10	-110	-18,6	440	.

## 14. Forts.

Län/Kommun	Antal				Förändring 11-12		Heltids- personer	Antal invånare	
	Samtliga	Heltidstjänstgörande		Deltidstjänstgörande		Antal			Procent
		Kvinnor	Män	Kvinnor	Män				
<b>Dalarnas län</b>	27 600	10 600	3 800	11 300	1 900	-90	-0,3	22 100	276 600
Avesta	2 000	990	260	670	70	60	3,0	1 700	21 500
Borlänge	4 800	2 200	660	1 700	330	-150	-3,0	4 000	49 500
Falun	5 000	1 800	760	2 000	380	-40	-0,7	4 000	56 400
Gagnef	1 000	300	90	570	80	-20	-1,8	760	10 000
Hedemora	1 500	650	180	590	90	-20	-1,2	1 200	15 100
Leksand	1 600	410	170	850	140	30	2,1	1 200	15 100
Ludvika	2 600	1 200	410	810	110	20	0,6	2 200	25 600
Malung-Sälen	1 300	420	180	580	90	30	2,3	970	10 200
Mora	2 000	690	240	920	160	40	1,8	1 600	20 100
Orsa	640	180	70	320	70	10	0,9	470	6 800
Rättvik	1 300	360	130	680	130	-40	-2,7	980	10 800
Smedjebacken	910	380	140	370	30	10	1,3	750	10 700
Säter	1 100	450	110	470	90	20	1,4	870	10 900
Vansbro	750	200	60	440	50	-10	-0,7	550	6 800
Älvdalen	720	280	70	340	30	-30	-3,4	550	7 100
Kommunalförbund	360	80	220	40	20	0	-0,3	330	.
<b>Gävleborgs län</b>	25 700	11 300	3 600	9 400	1 300	390	1,5	21 400	276 600
Bollnäs	2 800	1 300	440	880	140	-40	-1,4	2 400	26 200
Gävle	7 400	3 300	1 100	2 600	410	130	1,7	6 100	96 200
Hofors	1 100	490	140	430	60	0	-0,2	890	9 500
Hudiksvall	3 800	1 500	530	1 600	190	-50	-1,3	3 100	36 800
Ljusdal	2 000	920	260	710	130	250	14,0	1 700	18 900
Nordanstig	880	370	70	400	50	10	1,3	690	9 500
Ockelbo	560	160	50	330	30	-10	-1,6	420	5 900
Ovanåker	1 100	320	120	600	50	-30	-2,4	840	11 400
Sandviken	3 400	1 700	410	1 100	160	180	5,4	2 900	37 100
Söderhamn	2 500	1 200	410	740	130	-60	-2,4	2 200	25 200
Kommunalförbund	200	30	160	10	10	10	5,3	190	.
<b>Västernorrlands län</b>	23 500	10 100	3 500	8 500	1 400	-410	-1,7	19 400	242 000
Härnösand	2 300	910	400	810	160	-30	-1,4	1 900	24 400
Kramfors	1 900	810	290	700	130	-180	-8,6	1 600	18 500
Sollefteå	2 300	940	440	810	140	10	0,4	1 900	19 700
Sundsvall	8 300	4 000	1 100	2 700	400	-190	-2,2	7 000	96 700
Timrå	1 700	790	230	550	90	20	1,0	1 400	18 000
Ånge	1 100	500	140	370	40	-10	-1,1	880	9 600
Örnsköldsvik	5 800	2 200	710	2 500	390	-20	-0,3	4 600	55 000
Kommunalförbund	190	10	160	0	10	-10	-3,1	180	.
<b>Jämtlands län</b>	14 400	5 000	2 200	5 800	1 400	460	3,3	11 300	126 200
Berg	830	280	100	370	70	10	0,7	650	7 200
Bräcke	830	330	100	340	60	20	2,5	660	6 700
Härjedalen	1 300	430	220	610	100	10	0,8	1 100	10 200
Krokom	1 500	520	180	690	140	80	5,3	1 200	14 600
Ragunda	590	210	70	290	30	-40	-5,6	470	5 500
Strömsund	1 500	640	200	550	140	60	4,3	1 300	12 100
Åre	1 100	350	140	510	120	80	7,1	850	10 400
Östersund	5 900	2 000	940	2 300	620	130	2,3	4 600	59 500
Kommunalförbund	760	260	280	120	100	110	16,9	660	.
<b>Västerbottens län</b>	28 600	10 000	4 400	11 600	2 500	430	1,5	22 900	260 200
Bjurholm	290	70	30	160	30	10	3,5	210	2 400
Dorotea	390	160	50	150	30	0	0,8	310	2 800
Lycksele	1 700	600	320	630	190	-40	-2,2	1 500	12 400
Malå	440	160	50	200	30	10	1,9	330	3 200
Nordmaling	870	270	80	470	50	-30	-3,0	650	7 000
Norsjö	600	180	70	300	50	0	-0,2	470	4 200
Robertsfors	830	250	80	420	90	-10	-1,1	600	6 700
Skellefteå	8 800	3 100	1 400	3 700	630	160	1,8	7 200	71 800
Sorsele	380	120	60	150	40	-30	-7,4	290	2 700
Storuman	730	250	80	320	80	20	2,5	560	6 000
Umeå	10 200	3 900	1 700	3 600	1000	340	3,4	8 200	117 300
Vilhelmina	1 000	310	150	460	100	-20	-1,7	790	6 900
Vindeln	570	160	60	320	30	-20	-2,6	430	5 400
Vännäs	1 300	370	230	560	120	20	1,3	1 000	8 500
Åsele	410	90	60	220	40	20	4,1	300	3 000
Kommunalförbund	120	60	30	20	10	10	4,5	110	.



**14. Forts.**

Län/Kommun	Antal				Förändring 11-12		Heltids- personer	Antal invånare	
	Samtliga	Heltidstjänstgörande		Deltidstjänstgörande		Antal			Procent
		Kvinnor	Män	Kvinnor	Män				
<b>Norrbottens län</b>	25 700	11 200	3 800	9 200	1 500	140	0,6	21 200	248 600
Arjeplog	420	160	70	170	30	10	2,9	330	3 100
Arvidsjaur	920	390	130	340	70	0	0,1	730	6 500
Boden	2 700	990	430	1 000	210	-40	-1,4	2 200	27 600
Gällivare	1 800	950	270	520	100	-30	-1,3	1 500	18 300
Haparanda	1 000	460	150	340	60	30	3,3	850	9 900
Jokkmokk	540	230	70	220	30	10	1,1	440	5 100
Kalix	1 700	720	250	620	110	-10	-0,5	1 400	16 500
Kiruna	2 100	1 200	210	550	70	50	2,5	1 800	23 000
Luleå	7 100	3 300	1 100	2 300	380	60	0,9	6 000	74 900
Pajala	810	320	110	330	50	10	0,9	630	6 300
Piteå	4 100	1 600	610	1 700	210	-10	-0,3	3 400	41 100
Älvsbyn	1 000	340	90	550	50	30	3,4	760	8 200
Övertorneå	490	150	60	250	40	40	8,4	370	3 500
Övertorneå	590	200	90	230	60	0	-0,5	470	4 800
Kommunalförbund	380	160	130	60	30	-10	-3,0	340	.

## 15. Primärkommunal sektor 2012. Antal anställda, nyanställda och avgångna efter ålder och kön

15. Municipal sector 2012. Number of employees, new appointments and resignations/retirements by age and sex

Ålder		Antal <sup>1</sup>			Heltidspersoner <sup>1</sup>		
		Kvinnor	Män	Totalt	Kvinnor	Män	Totalt
Samtliga	Anställda	660 000	175 400	835 400	493 800	143 000	636 800
	Nyanställda	77 300	27 800	105 100	41 200	17 000	58 200
	Avgångna	72 600	25 400	98 000	35 600	15 100	50 700
- 24	Anställda	52 600	15 800	68 400	26 000	8 400	34 300
	Nyanställda	27 300	9 300	36 700	11 700	4 400	16 100
	Avgångna	18 600	6 600	25 200	6 900	2 800	9 700
25 - 29	Anställda	49 600	14 200	63 800	31 300	10 200	41 500
	Nyanställda	12 100	4 400	16 500	7 100	2 900	10 000
	Avgångna	8 000	2 900	10 900	3 700	1 500	5 300
30 - 34	Anställda	57 700	16 400	74 100	38 400	13 100	51 400
	Nyanställda	8 000	2 900	10 900	4 900	2 000	6 900
	Avgångna	6 000	2 100	8 000	2 900	1 200	4 100
35 - 39	Anställda	72 700	18 400	91 100	54 000	15 400	69 400
	Nyanställda	6 900	2 200	9 100	4 400	1 500	5 900
	Avgångna	5 300	1 900	7 200	2 600	1 200	3 800
40 - 44	Anställda	81 100	19 500	100 600	64 900	16 900	81 800
	Nyanställda	6 100	2 100	8 100	3 800	1 500	5 400
	Avgångna	5 000	1 700	6 700	2 600	1 100	3 700
45 - 49	Anställda	89 700	20 900	110 600	74 100	18 300	92 500
	Nyanställda	5 400	2 000	7 400	3 400	1 500	4 800
	Avgångna	4 800	1 700	6 500	2 500	1 100	3 600
50 - 54	Anställda	85 900	20 800	106 700	71 500	18 600	90 100
	Nyanställda	3 900	1 600	5 400	2 400	1 200	3 600
	Avgångna	3 800	1 500	5 300	2 000	1 000	3 000
55 - 59	Anställda	85 900	22 900	108 800	71 200	20 600	91 700
	Nyanställda	2 900	1 300	4 200	1 700	1 000	2 700
	Avgångna	3 400	1 500	4 900	1 700	1 100	2 700
60 - 64	Anställda	69 900	21 000	91 000	55 300	18 300	73 600
	Nyanställda	1 900	980	2 900	990	690	1 700
	Avgångna	12 800	3 700	16 500	8 600	2 900	11 400
65 -	Anställda	15 000	5 200	20 200	7 200	3 200	10 300
	Nyanställda	2 900	1 000	3 900	810	380	1 200
	Avgångna	5 000	1 800	6 800	2 300	1 100	3 300

1) I antal anställda ingår tjänstlediga. I övriga tabeller ingår inte tjänstlediga. Av denna anledning är antalsuppgifterna större i denna tabell.

**16. Antal sysselsatta inom offentlig sektor efter kön 2009-2012**

## 16. Number of employees in the public sector by sex 2009-2012

Sektor	2009		2010		2011		2012	
	Antal	Heltids- personer	Antal	Heltids- personer	Antal	Heltids- personer	Antal	Heltids- personer
<b>Hela offentliga sektorn</b>								
Kvinnor	900 100	734 200	905 200	741 000	914 300	750 300	920 000	758 500
Män	322 300	282 300	323 400	282 600	327 700	286 000	332 300	289 600
Totalt	1 222 400	1 016 500	1 228 700	1 023 500	1 242 000	1 036 300	1 252 300	1 048 100
<b>Staten</b>								
Kvinnor	112 000	98 200	114 900	100 800	116 700	102 700	119 600	106 100
Män	110 100	99 400	109 800	98 600	112 600	101 000	114 000	102 300
Totalt	222 100	197 600	224 700	199 300	229 300	203 700	233 600	208 400
<b>Landsting</b>								
Kvinnor	184 800	157 100	182 500	156 700	184 400	158 200	184 500	158 600
Män	48 000	43 300	47 200	42 900	48 000	43 400	49 000	44 200
Totalt	232 800	200 400	229 800	199 600	232 300	201 600	233 500	202 800
<b>Kommuner</b>								
Kvinnor	603 400	478 900	607 800	483 400	613 300	489 500	615 900	493 800
Män	164 200	139 600	166 400	141 100	167 100	141 600	169 300	143 000
Totalt	767 600	618 500	774 200	624 600	780 400	631 100	785 300	636 800

För definition av Antal sysselsatta se förklaring i stycket *Objekt och population* under avsnittet *Fakta om statistiken*.

## Fakta om statistiken

---

Detta Statistiska meddelande (SM) ingår i Medlingsinstitutets och Statistiska centralbyråns (SCB) löpande lönestrukturstatistik och avser löner och sysselsättning inom primärkommunal sektor 2012. Syftet med undersökningen är att årligen belysa löner och sysselsättning inom Sveriges kommuner i termer av nivå, utveckling och struktur.

SCB och Sveriges Kommuner och Landsting (tidigare Kommun- respektive Landstingsförbundet) har sedan 1965 samarbetat med att producera statistik över den primärkommunala sektorn. Från och med 2001 producerar SCB statistiken på uppdrag av Medlingsinstitutet som ansvarar för den officiella lönestatistiken.

### Detta omfattar statistiken

#### **Objekt och population**

Målpopulationen omfattar samtliga anställda inom den primärkommunala sektorn den 1 november 2012. Anställda inom kommunalägda bolag ingår inte i undersökningen, de ingår i undersökningen för privat sektor.

I den redovisade statistiken används två olika undersökningspopulationer, en för statistiken över sysselsättning och en för statistiken över löner. Dessa populationer är inte identiska och definieras enligt nedan:

#### *Sysselsättningspopulation*

I sysselsättningspopulationen ingår samtliga arbetstagare som var anställda den 1 november samt arbetstagare med lön per timme som får ersättning utbetald i november för arbetad tid under oktober. Följande grupper är dock exkluderade: heltidstjänstlediga, arvodesanställda och förtroendevalda samt deltidsanställda brandmän och brandbefäl.

#### *Lönepopulation*

Lönepopulationen utgår från sysselsättningspopulationen men avgränsas vidare genom att endast personer som under mät månaden fyllt 18 men inte 65 år ingår. Dessutom exkluderas arbetstagare i arbetsmarknadspolitiska åtgärder och anställda med en tjänstgöringsomfattning som är mindre än fem procent.

I både sysselsättnings- och lönepopulationen kan en person förekomma, och räknas, flera gånger om denne har flera tjänster. Således räknas antalet tjänster, inte antalet personer.

Skillnaden mellan sysselsättnings- och lönepopulationen är cirka 39 600 poster.

### Statistiska mått

Sysselsättningsuppgifterna redovisas dels med *antal* sysselsatta, dels med *förändring* av antal sysselsatta från föregående år. Lönuppgifterna redovisas med *medellön*, *median*, *undre* och *övre kvartil* samt *förändring* från föregående år. Medellön (se Månadslön under rubriken Variabler nedan) beräknas som summan av individernas heltidslön dividerat med antalet individer. Undre kvartil, median och övre kvartil innebär att 25 procent, 50 procent respektive 75 procent av de anställda har en lön som understiger det angivna värdet.

### Redovisningsgrupper

I statistiken görs indelningar efter kön, yrke, region och utbildning, ålder, tjänstgöringsomfattning och månadslön.

Specialbearbetningar kan göras på en finare redovisningsnivå då materialet är totalundersökt.

### Referenstid

Huvuddelen av uppgifterna avser den 1 november 2012. Sysselsättning, lön och lönetillägg för timanställda samt lönetillägg för hel- och deltidsanställda baseras på arbetad tid under oktober månad. Sysselsättning och grundlön för heltids- och deltidsanställda baseras på överenskommen sysselsättning och lön den 1 november.

## Definitioner och förklaringar

### Variabler

Variabelinnehållet beskrivs i alfabetisk ordning, variabler och begrepp markerade med fet stil i löpande text finns definierade under egen rubrik.

### Förmåner

Förmåner är all form av ”ersättning för arbete” som man som anställd kan få i annat än kontanter såsom bil, kost, bostad etc. enligt Skatteverkets normer.

### Grundlön

Med grundlön avses avtalad lön inklusive fasta lönetillägg. Med fasta lönetillägg avses huvudsakligen tillägg som är knutna till tjänsten och oberoende av arbetstidens förläggning. I det fall tjänstgöringsomfattning inte avser heltid räknas grundlönen om till heltid med hjälp av **tjänstgöringsomfattning**.

### Heltidspersoner

Antalet heltidspersoner i en redovisningsgrupp beräknas som summan av **tjänstgöringsomfattning** för de anställningar som tillhör redovisningsgruppen i undersökningsmaterialet. Till exempel summeras två anställningar med 60 procent respektive 40 procent tjänstgöringsomfattning inom en viss kommun till en heltidsperson i denna kommun.

### Kommun

Med kommun avses i normalfallet anställningens tjänsteställe. Kommunindelningen följer 2012 års regionala indelning.

### Kommunalförbund

Inom vissa län förekommer kommunal verksamhet som inte kan hänföras till en specifik kommun utan drivs gemensamt av flera kommuner eller tillsammans med ett landsting. Här ingår bland annat vård- och brandförbund. Dessa kommunalförbund ingår i primärkommunal sektor.

### Kön

Uppgift om kön hämtas från individernas personnummer.

### Län

Med län avses i normalfallet individens tjänsteställe. Länsindelningen följer 2012 års regionala indelning.

**Månadslön**

Med månadslön avses anställningens sammanlagda **grundlön plus rörliga lönetillägg** samt **förmåner**. Övertidsersättning ingår ej. I det fall **tjänstgöringsomfattningen** ej avser heltid räknas grundlönen och de rörliga lönetilläggen om till heltid, dock inte förmåner.

**Nyanställda/avgångna**

Med nyanställda avses de individer som tillkommit i årets undersökning, med avgångna avses de individer som fanns med i föregående års undersökning men som saknas i årets.

I tabell 15 blir inte summan av antalet anställda 2011 plus nyanställda 2012 minus avgångna 2012 lika med antalet anställda 2012. Detta beror på att redan anställda kan ha fått fler eller färre tjänster.

**Offentlig sektor**

Med offentlig sektor avses primärkommunala, landstingskommunala och statliga verksamhetsområden.

**Region**

Region är definierad enligt NUTS 2 och från och med lönestatistiken för år 2005 gäller följande kodning: 1: Stockholms län, 2: Uppsala, Södermanlands, Östergötlands, Örebro och Västmanlands län, 3: Jönköpings, Kronobergs, Kalmar och Gotlands län, 4: Blekinge och Skåne län, 5: Hallands och Västra Götalands län, 6: Värmlands, Dalarnas och Gävleborgs län, 7: Västernorrlands och Jämtlands län, 8: Västerbottens och Norrbottens län.

**Rörliga lönetillägg**

Med rörliga lönetillägg avses tillägg knutna till arbetstidens förläggning, t.ex. ob-, jour- och beredskapsersättning. Även vissa övriga svårklassificerade tillägg förs hit.

**Tjänstgöringsomfattning**

Med tjänstgöringsomfattning avses faktisk tjänstgöringstid i förhållande till heltid för en individ under mät månaden.

Med heltidstjänstgörande avses den som är antingen heltidsanställd utan partiell tjänstledighet eller timanställda som arbetat 165 timmar eller mer. Med partiell tjänstledighet avses föräldraledighet enligt lagen om allmän försäkring, lagen om rätt till ledighet för vård av barn, utbildning m.m.

Med deltidstjänstgörande avses den som är antingen heltidsanställd med partiell tjänstledighet eller deltidsanställd med eller utan partiell tjänstledighet, eller timanställd som arbetat mindre än 165 timmar under mätperioden.

Med tjänstledig avses den vars inrapporterade tjänstledighet är 100 procent av den överenskomna tjänstgöringsomfattningen, eller den vars utbetalda lön minus utbetalda rörliga lönetillägg och övertidstillägg ej överstiger 100 kronor.

Tjänstgöringsomfattningen kan ej överstiga 100 procent.

**Sysselsatta**

Antal sysselsatta i redovisningsgruppen. Som sysselsatt räknas arbetstagare vilka var anställda den 1 november samt arbetstagare med lön per timme som får ersättning utbetald i november för tid arbetad under oktober. Arvodeställda, förtroendevalda, deltidsanställda brandmän och brandbefäl samt de som är helt tjänstlediga räknas inte som sysselsatta.

**Utbildning**

Klassificering av utbildningens nivå och inriktning har skett enligt Svensk Utbildningsnomenklatur (SUN 2000) som ersatt den gamla Svensk Utbildningsnomenklatur (SUN). SUN 2000 består, till skillnad från gamla SUN, av två delar: en nivåmodul och en inriktningsmodul som kan användas separat. Utbildningsnivån följer dock klassificeringen i SUN. Uppgift om individernas utbildning har hämtats från SCB:s Utbildningsregister, 2012 års version.

**Verksamhetsområde**

De anställda är indelade i verksamhetsområdena utbildning, hälso- och sjukvård, omsorg och sociala tjänster samt övrig verksamhet. Denna variabel är härledd från Sveriges Kommuner och Landstings verksamhetskod.

**Yrke**

Klassificering av yrke har skett enligt SSYK 96 som ansluter nära till den internationella yrkesnomenklaturen ISCO-88. Redovisning sker enligt SSYK:s undergrupper på fyrsiffernivå.

**Ålder**

Med ålder avses uppnådd ålder under mät månaden.

**Överenskommen sysselsättningsgrad**

Det förekommer tre olika överenskomna sysselsättningsgrader i redovisningen, heltidsanställda, deltidsanställda och övriga. Övriga består huvudsakligen av timanställda där ersättning utgår per arbetad timme.

Observera att heltidsanställda ibland kan vara deltidstjänstgörande p.g.a. partiell tjänstledighet. De som ingår i de överenskomna sysselsättningsgraderna deltidsanställda och övriga kan ibland vara heltidstjänstgörande.

## Så görs statistiken

Undersökningen är en årlig totalundersökning som genomförs i samarbete mellan Sveriges Kommuner och Landsting och SCB på uppdrag av Medlingsinstitutet som är statistikansvarig myndighet för Sveriges officiella lönestatistik. Sveriges Kommuner och Landsting samlar in individuella uppgifter från samtliga kommuner. Efter granskning och bearbetning vidarebefordras dessa uppgifter till SCB.

## Statistikens tillförlitlighet

Statistikens tillförlitlighet är enligt vår bedömning god.

**Osäkerhetskällor****Täckning**

Täckningsfel uppstår då rampopulationen inte överensstämmer med målpopulationen.

*Övertäckning* utgörs av anställda som inte tillhör målpopulationen men som ändå kommit med i undersökningen. Timavlönad personal som var anställd under oktober men inte från och med den 1 november faller in i denna kategori.

*Undertäckning* utgörs av anställda som tillhör målpopulationen men som inte kommit med i undersökningen. Timavlönad personal som anställdes från och med den 1 november samt ett mindre antal anställda under övriga centrala överenskommelser berörs. Några beräkningar av undertäckningen har ej gjorts.

**Urval**

Undersökningen är en totalundersökning.

**Mätning**

Mätfel uppstår när felaktiga uppgifter lämnats och inte rättats i granskningen. Olika former av rörliga lönetillägg som för vissa yrkesgrupper är svåra att periodisera kan ses som en typ av mätfel. Ingen studie har dock utförts för att kartlägga mätfelens omfattning och storlek.

**Bortfall**

Bortfall utgörs av icke inrapporterade anställda samt anställda för vilka mätvärden saknas. Storleken på dessa fel har ej beräknats.

**Bearbetning**

Bearbetningsfel kan uppkomma t.ex. i samband med dataregistrering och granskning. Materialet granskas av Sveriges Kommuner och Landsting. Storleken på dessa fel har ej beräknats.

**Bra att veta****Jämförbarhet**

Mättidpunkten var fr.o.m. 1965 1 oktober. Den ändrades 1973 till 1 mars vilket resulterade i att 1972 års undersökning ställdes in. Från och med 1990 ändrades mättidpunkten till den 1 november med undantag för 1991 års statistik då mättidpunkten var 1 oktober. Försiktighet vid jämförelser över tiden bör iakttas.

Då mätperioden för lönestrukturstatistiken avseende primärkommunal sektor utgörs av november månad är statistiken känslig för från vilket datum de nya avtalen gäller och om den nya lönen hade hunnit betalas ut vid mättillfället. Senare löneökningar är alltså inte noterade.

Från och med 2012 har SM-tabellerna 10 och 12 uppdaterats. Både namn och underlag till tabellen har ändrats, det resulterar i att det är fler heltidsanställda i tabellerna.

För 2012 saknar Trollhättans kommun ungefär hälften av sina rörliga tillägg.

För 2011 och 2012 har inte Gotlands kommun kunnat redovisa ersättning för jour på grund av problem vid lönesystemsbyte. Detta påverkar lönerna för verksamhetsgruppen hälso- och sjukvård i SM-tabellerna 10 och 11.

Från och med 2011 års undersökning ingår förmåner i månadslönebegreppet.

Versionerna för åren 2000-2010 av Utbildningsregistret har varit felaktiga, korrigering har skett för åren 2006-2010.

För 2010 saknas helt eller delvis rörliga lönetillägg för följande kommuner: Upplands-Bro, Mörbylånga, Vårgårda, Kungälv och Övertorneå.

För 2009 saknas helt eller delvis rörliga lönetillägg för följande kommuner: Upplands-Bro, Mörbylånga, Vårgårda, Kungälv, Lekeberg och Övertorneå.

För 2008 saknas helt eller delvis rörliga lönetillägg för följande kommuner: Göteborg och Berg.

För 2007 saknas helt eller delvis rörliga lönetillägg för följande kommun: Boden.

Till och med 2007 har yrkesvariabeln SSK nycklats från en BSK-kod. Från och med 2008 nycklas SSK istället från en AID Etikett-kod. Detta kodbyte har lett till vissa förändringar mellan SSK-grupper. Det gör att jämförelser av SSK före och efter 2008 måste göras med stor försiktighet.

Under åren 2006 och 2007 ingick det plusarbetare i undersökningens sysselsättningspopulation, men inte i lönepopulationen då de hade löner som låg under de marknadsmässiga lönerna. Under 2006 var plusarbetarna ca 16 200 stycken och under 2007 var de ca 13 300 stycken.

Avtalsrörelsen 2007 var den största sedan början av 1990-talet och ca 3 miljoner anställda på den svenska arbetsmarknaden fick nya löner.

Heby kommun har från 2007 förts över från Västmanlands län till Uppsala län vilket berörde omkring 1 000 personer inom primärkommunal sektor.

Från och med 2006 är antalsuppgifterna avrundade.

Under 2006 minskade antalet personer för Norrtälje kommun med ungefär hälften på grund av bolagisering.



**Spridningsformer**

Detta Statistiska meddelande och uppgifter i Sveriges statistiska databas utgör den huvudsakliga redovisningen av lönestatistiken för primärkommunal sektor. Efterfrågade tabeller och diagram med uppgifter för det senaste året finns på undersökningens produktsida [www.scb.se/AM0106](http://www.scb.se/AM0106). Dessutom görs statistiken tillgänglig i ett par tabeller i Statistisk årsbok. Uppgifterna ingår också i underlaget för lönestatistik avseende hela arbetsmarknaden som publiceras separat i de statistiska databaserna under namnet Lönestrukturstatistik, hela ekonomin.

**Primärmaterial**

SCB utför på beställning specialbearbetningar av primärmaterial. Forskare, utredare m.fl. kan efter prövning få tillgång till avidentifierat uppgiftsmaterial för egen bearbetning. Personnummer lämnas dock aldrig ut av sekretesskäl.

**Annan statistik**

SCB producerar även motsvarande statistik för den resterande delen av offentlig sektor samt för arbetare respektive tjänstemän inom den privata sektorn. Dessa redovisas i form av Statistiska meddelanden för respektive undersökning (Löner och sysselsättning inom Statlig sektor, Landstingskommunal sektor, Arbetare inom privat sektor samt Tjänstemän inom privat sektor). Vid jämförelser mellan de olika undersökningarna måste olikheter i lönebegrepp, populationsavgränsning och mätperiod beaktas.

SCB publicerar även undersökningen Konjunkturstatistik, löner för kommuner och landsting varje månad i form av ett Statistiskt meddelande samt i Sveriges statistiska databas. Konjunkturstatistiken skiljer sig från lönestrukturstatistiken på några viktiga punkter. Den största skillnaden är att lönestrukturstatistiken samlar in uppgifter per individ medan konjunkturstatistiken samlar in uppgifter aggregerat per kommun.

Mer information om statistiken och dess kvalitet ges i en särskild Beskrivning av statistiken på SCB:s webbplats, [www.scb.se/AM0106](http://www.scb.se/AM0106).

## In English

---

### Summary

This report presents employment and salary statistics for employees in the municipal sector who were employed on 1 November 2012. The survey was carried out jointly by Statistics Sweden and the Swedish Association of Local Authorities and Regions. It does not cover municipal owned companies.

The average monthly salary for all employees was SEK 25 500 on November 1 2012. For women the average was SEK 25 200 while for men it was SEK 26 900. Since November 1 2011, the monthly salary has increased by an average of 2.1 percent overall, 2.0 percent for women and 2.3 percent for men.

On November 1 2012 a total of about 785 300 persons were employed in the municipal sector, 4 900 more than one year before. About 615 900 of these employees were women and 169 300 men.

### List of tables

Explanation of symbols	9
1. Municipal sector 2012. Average monthly salary in SEK by county and sex	9
2. Municipal sector 2012. Average monthly salary and salary dispersion in SEK by occupation and sex	10
3. Municipal sector 2012. Average monthly salary in SEK and additional information by occupation and sex	13
4. Municipal sector 2012. Average monthly salary in SEK by occupation, age and sex	16
5. Municipal sector 2012. Average monthly salary in SEK by occupation, region and sex.	18
6. Municipal sector 2012. Number of employees by monthly salary interval in SEK and sex	20
7. Municipal sector 2012. Average monthly salary and salary dispersion in SEK by field of education and sex	21
8. Municipal sector 2012. Average monthly salary and salary dispersion in SEK by level of education and sex	22
9. Municipal sector 2012. Average monthly salary and salary dispersion in SEK by education and sex	23
10. Municipal sector 2012. Average monthly salary in SEK by activity, agreed rate of employment and sex	26
11. Municipal sector 2012. Average monthly salary in SEK by activity, extent of employment and sex	26
12. Municipal sector 2012. Number of employees by activity, agreed rate of employment and sex	27
13. Municipal sector 2012. Number of employees by activity, extent of employment and sex	27
14. Municipal sector 2012. Number of employees by extent of employment, county, municipality and sex	28
15. Municipal sector 2012. Number of employees, new appointments and resignations/retirements by age and sex	34
16. Number of employees in the public sector by sex 2009-2012	35

## List of terms

anställd	employee
antal	number
avgångna	resignations/retirements
deltidsanställda	part-time employees
deltidstjänstgörande	part-time work
fasta lönetillägg	fixed salary supplements
förändring	alteration, change
genomsnitt	average
grundlön	basic salary
heltidsanställda	full-time employees
heltidstjänstgörande	full-time work
heltidspersoner	full-time equivalents
hälso- och sjukvård	public health and medical services
invånare	inhabitants
kommun	municipality
kommunalförbund	local federation
kvartil	quartile
kvinnor	women
kön	sex
landsting	county council
län	county
median	median
månadslön	monthly salary incl. salary supplements
män	men
nyanställda	new appointments
offentlig	public
primärkommun	municipality
privat	private
region	region
rörliga lönetillägg	variable salary supplements
samtliga	total, all
sektor	sector
stat	central government
summa	sum
Sveriges Kommuner och Landsting	The Swedish Association of Local Authorities and Regions

sysselsatta	employees
sysselsättning	employment
timanställd	time-rate employees
tjänstgöringsomfattning	extent of employment
tjänstledighet	leave of absence
totalt	total
utbildning	education
verksamhetsområde	activity
yrke	occupation
ålder	age
överenskommen sysselsättningsgrad	agreed rate of employment
övrig(a)	other(s)